

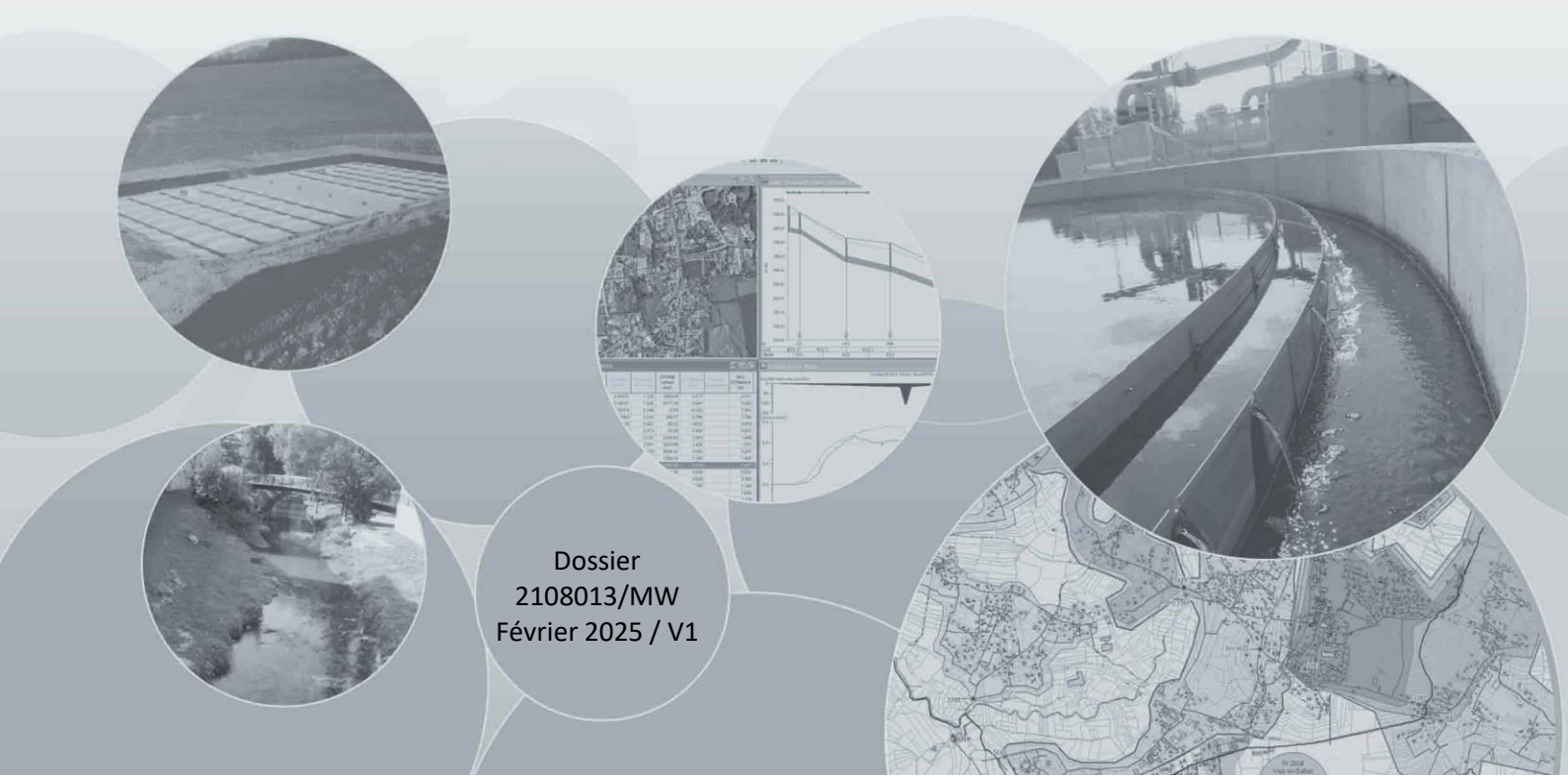
Département de la Loire (42)

**Commune de Valeille**

---

## **Diagnostic de fonctionnement et schéma d'aménagement des ouvrages d'assainissement collectif**

Dossier d'Enquête Publique pour la mise à jour du  
zonage d'assainissement des eaux usées



Dossier  
2108013/MW  
Février 2025 / V1

## Suivi de l'étude

---

**Numéro de dossier :**

2108013/MW

**Maître d'ouvrage :**

Commune de Valeille

**Assistant au Maître d'ouvrage :**

-

**Mission :**

Diagnostic de fonctionnement et schéma d'aménagement des ouvrages d'assainissement collectif

**Avancement :**

Phase 1 : Recueil des données disponibles et interprétation

Phase 2 : Mesures de volumes et de flux de pollution

Phase 3 : Schéma directeur d'aménagement du système d'assainissement

**Date de réunion de présentation du présent document :**

-

**Suivi du document :**

Version	Date	Modifications	Rédacteur	Relecteur
V1	02/2025	Document initial	NEM	MAW

**Contact :****Chef de projet : Marc WIRZ**

Réalités Environnement

165, allée du Bief

01600 TREVoux

Tel : 04 78 28 46 02

E-mail : environnement@realites-be.fr

www.realites-be.fr

## Sommaire

---

<b>Rapport de présentation non technique .....</b>	<b>7</b>
<b>I. Synthèse des étapes aboutissant à la modification du zonage d'assainissement.....</b>	<b>9</b>
<b>II. Modification du zonage d'assainissement des eaux usées .....</b>	<b>9</b>
II.1. Justifications.....	9
II.2. Principales modifications du zonage d'assainissement des eaux usées .....	10
<b>Etat des lieux .....</b>	<b>11</b>
<b>I. Présentation générale de la zone d'étude.....</b>	<b>13</b>
I.1. Localisation géographique .....	13
I.2. Contexte administratif .....	14
I.4. Démographie.....	15
I.5. Organisation de l'habitat.....	16
I.6. Urbanisme et aménagement du territoire.....	17
<b>II. Présentation du milieu physique .....</b>	<b>19</b>
II.1. Contexte climatique .....	19
II.2. Topographie .....	20
II.3. Occupation des sols.....	20
II.4. Contexte géologique .....	21
II.5. Contexte hydrogéologique.....	23
II.6. Patrimoine naturel et paysager.....	25
II.7. Risques .....	29
<b>III. Présentation du réseau hydrographique.....</b>	<b>30</b>
III.1. Présentation générale .....	30
III.2. Outils de gestion.....	31
III.3. Qualité des eaux.....	34
III.4. Usages sensibles de l'eau .....	36
<b>Zonage des eaux usées .....</b>	<b>37</b>

<b>I. Objectifs et réglementation .....</b>	<b>39</b>
I.1. Objectifs .....	39
I.2. Rappel réglementaire.....	39
<b>II. Etat des lieux de l’assainissement communal .....</b>	<b>41</b>
II.1. Organisation et gestion .....	41
II.2. Etudes antérieures .....	41
II.4. Inventaire des rejets.....	42
II.5. Présentation du système d’assainissement .....	42
<b>III. Etat des lieux de l’assainissement autonome communal .....</b>	<b>45</b>
III.1. Définition.....	45
III.2. Organisation du service.....	45
III.3. Diagnostic des installations d’assainissement non-collectif .....	46
III.4. Faisabilité de l’assainissement non-collectif .....	49
<b>V. Orientations du zonage d’assainissement des eaux usées.....</b>	<b>51</b>
V.1. Zones en assainissement collectif .....	51
V.2. Zones en assainissement non-collectif.....	51
V.3. Cartographie.....	51
<b>Annexes .....</b>	<b>53</b>

## Table des annexes

**Annexe 1 :** Carte du zonage d’assainissement eaux usées de 2001

**Annexe 2 :** Plan des réseaux d’eaux usées et d’eaux pluviales

**Annexe 3 :** Fiches descriptives des filières ANC

**Annexe 4 :** Projet de zonage d’assainissement eaux usées

## Avant-propos

---

La commune de Valeille est située dans le département de la Loire. Elle porte la compétence assainissement collectif sur l'emprise de son territoire.

Dans ce cadre, elle a confié à Réalités Environnement la réalisation d'un schéma directeur d'assainissement de son système d'assainissement.

Les objectifs de cette étude sont les suivants :

- Mettre à jour le plan des réseaux d'eaux usées et d'eaux pluviales et constituer un SIG ;
- Diagnostiquer le fonctionnement des systèmes d'assainissement en localisant les principales intrusions d'eaux pluviales et d'eaux parasites permanentes ;
- Définir les orientations d'amélioration des systèmes de collecte ;
- Garantir la conformité réglementaire des systèmes.

La réalisation du Schéma Directeur d'Assainissement incluait la mise à jour du zonage d'assainissement des eaux usées.

---

**Le présent document constitue le rapport relatif à la mise à jour du zonage d'assainissement inclus des eaux usées de la commune de Valeille.**

**Ce document a été établi en cohérence avec les documents d'urbanisme locaux.**

---





# **Rapport de présentation non technique**

---





## I. Synthèse des étapes aboutissant à la modification du zonage d'assainissement

---

Les étapes ayant permis l'élaboration du projet de zonage sont les suivantes :

- 1998 : Réalisation du zonage d'assainissement de la commune de Valeille ;
- 2017 : Plan Local d'Urbanisme (PLU) approuvé le 15 juin 2021 et applicable depuis le 28 novembre 2021 ;
- 2022-2025 : Elaboration du schéma Directeur d'Assainissement du système d'assainissement de la commune de Valeille ;
- A venir : Décision de la DREAL sur la nécessité d'une évaluation environnementale après étude au cas par cas ;
- A venir : Ouverture de l'enquête publique pour la mise à jour du zonage d'assainissement.

## II. Modification du zonage d'assainissement des eaux usées

---

### II.1. Justifications

Le zonage d'assainissement actuellement en vigueur est présenté en **Annexe 1**.

Il présente les zones d'assainissement collectif et non-collectif.

Deux justifications principales imposent la mise à jour du zonage d'assainissement des eaux usées. Elles sont présentées ci-dessous.

#### ➡ **Mise en cohérence avec le plan des réseaux mis à jour dans le cadre du schéma directeur d'assainissement (2021) et l'urbanisation actuelle**

Le précédent zonage d'assainissement avait classé dans aucune zone des secteurs qui sont actuellement desservis par un réseau d'assainissement. Il s'agit de :

- Lotissement des Harras ;
- Lotissement le Clos des Chênes ;
- Lotissement la Colline ;
- Lotissement la Citadelle.

#### ➡ **Mise en cohérence avec le tracé du réseau et le zonage du PLU**

Le précédent zonage d'assainissement avait classé en assainissement collectif des zones non-desservies par un réseau d'assainissement. Il s'agit du secteur du Tartier.

Dans le cadre du PLU, le choix des élus a été de conforter le caractère rural de la commune. La densification de l'urbanisation est donc limitée sur les zones déjà urbanisées par le développement du bâti existant. Les nouvelles habitations à vocation d'habitat sont donc autorisées uniquement dans le bourg et sur le secteur de Bois-Chazal. Aucune nouvelle construction n'est autorisée sur le hameau de la Côte.

Le PLU prévoit des zones constructibles à venir, à savoir :

- Les parcelles A252 et A255, situées dans le Bourg. Elles sont classées en zones à urbaniser en priorité (AU1) et correspond à l'OAP n°1 (Orientations d'Aménagement et de Programmation) ;
- Les parcelles B14, B15, B16, B17, B18, B19 et B20 situées à Bois-Chazal. Elles sont classées en zones à urbaniser strictes à vocation habitat (AUs) et correspond à l'OPA n°2. Cette zone est actuellement hors zone d'assainissement collectif. Cette OAP ne peut être ouverte que sous 2 conditions, à savoir :
  - Soit le potentiel urbain est utilisé, par notamment la construction de la zone AU1 (OAP n°1) ;
  - **Soit à partir de janvier 2025 (si des impossibilités n'ont pas permis à l'OAP n°1 d'aboutir).** Ce qui a été le cas d'après nos informations. L'OAP n°1 n'a pas pu aboutir due à des contraintes techniques. L'OAP se retrouve isolée entre plusieurs bâtis qui contraignent fortement le raccordement de cette zone au réseau de collecte existant nécessite de traverser des terrains privés ;
- Les parcelles A305, A598, A599 et A600 situées au Sud du Bourg. Elles sont classées en zones pavillonnaires (UB) et correspond à l'OAP n°3. Sachant que la parcelle A598 a déjà été construite.

Le zonage d'assainissement sera modifié pour correspondre aux contours de ces zones inscrites au PLU.

## II.2. Principales modifications du zonage d'assainissement des eaux usées

Justifications	Localisation	Secteurs déclassés en zones d'assainissement non-collectif	Secteurs classés en zones d'assainissement collectif
Parcelles anciennement en assainissement collectif et en assainissement non-collectif	Secteur Le Tatier	X	
Parcelles anciennement classées en assainissement collectif, zonées en urbanisables dans le PLU et raccordable	A252, A255 Bourg		X
Parcelles anciennement classées en assainissement non-collectif, zonées en urbanisables dans le PLU et raccordable	B14, B15, B16, B17, B18, B19 et B20 Bois Chazal		X
	A305, A598, A599 et A600 Sud du Bourg		X



## Etat des lieux

---



## I. Présentation générale de la zone d'étude

### I.1. Localisation géographique

*Source : IGN, Géoportail*

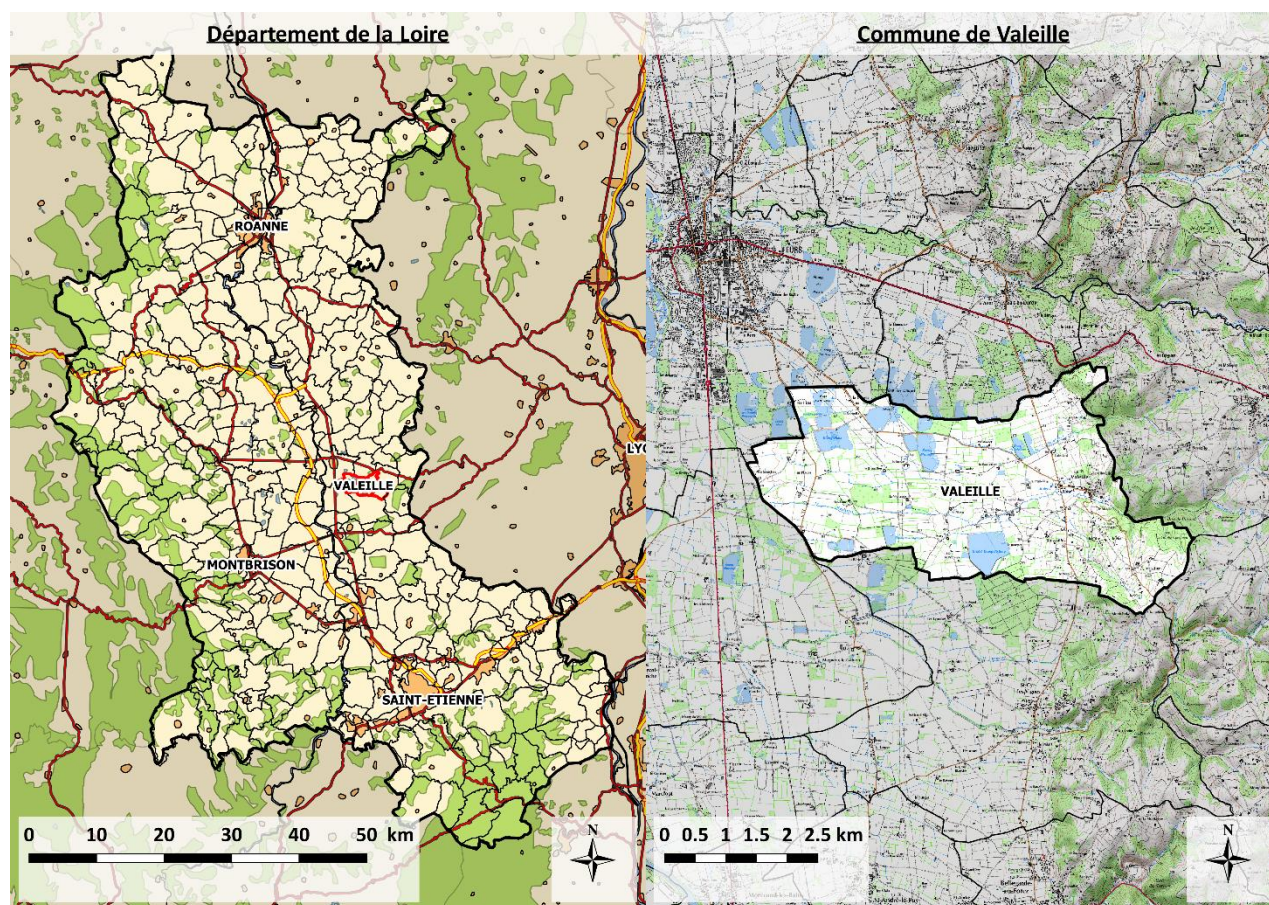
La commune de Valeille est située dans le département de la Loire, au nord de l'agglomération stéphanoise, à une trentaine de kilomètres de Saint-Etienne (42) et à une cinquantaine de kilomètres de Roanne (42).

Le territoire de Valeille présente une superficie de 16,4 km<sup>2</sup>.

La commune est limitrophe des communes suivantes :

- Salt-en-Donzy ;
- Feurs ;
- Saint-Laurent-la-Conche ;
- Saint-Cyr-les-Vignes ;
- Virigneux ;
- Saint-Barthélemy-Lestra.

La figure suivante présente la localisation géographique de la commune.



*Localisation géographique de la commune de Valeille*

## I.2. Contexte administratif

La commune de Valeille appartient à la Communauté de Communes de Forez Est (CCFE), qui regroupe un total de 42 communes. La communauté de communes a la charge de plusieurs compétences obligatoires et compétences optionnelles :

### ➡ Compétences obligatoires

- Aménagement de l'espace pour la conduite d'actions d'intérêt communautaires ;
- Actions de développement économiques ;
- Gestion des milieux aquatiques et prévention des inondations (compétences GEMAPI) ;
- Aménagement, entretien et gestion des aires d'accueil des gens du voyage et des terrains familiaux locatifs ;
- Collecte et traitement des déchets ménagers et déchets assimilés.

### ➡ Compétences facultatives

- Protection et mise en valeur de l'environnement ;
- Construction, entretien, fonctionnement d'équipements culturels et sportifs d'intérêt communautaire et d'équipements de l'enseignement préélémentaire et élémentaire d'intérêt communautaire ;
- Actions sociales d'intérêt communautaire
- Création et gestion de maisons de services au public et définition des obligations de service public ;
- Politique du logement et du cadre de vie.

La Communauté de Communes est susceptible de récupérer au 1<sup>er</sup> janvier 2026 la compétence assainissement collectif.

### I.2.1. Compétences et gestion des services liés à l'eau

La commune de Valeille exerce la compétence assainissement. Le réseau d'assainissement et la station d'épuration sont exploités en régie directe par l'agent communal de Valeille.

L'assainissement non collectif est assuré par le **Service Public d'Assainissement Non Collectif (SPANC) du Syndicat Mixte pour l'Aménagement de la Coise**.

La compétence alimentation en eau potable sur le territoire communal est portée par le **Syndicat Intercommunal des Eaux des Monts du Lyonnais et de la basse vallée du Gier (SIEMLY)**, et le service est exploité par SUEZ.

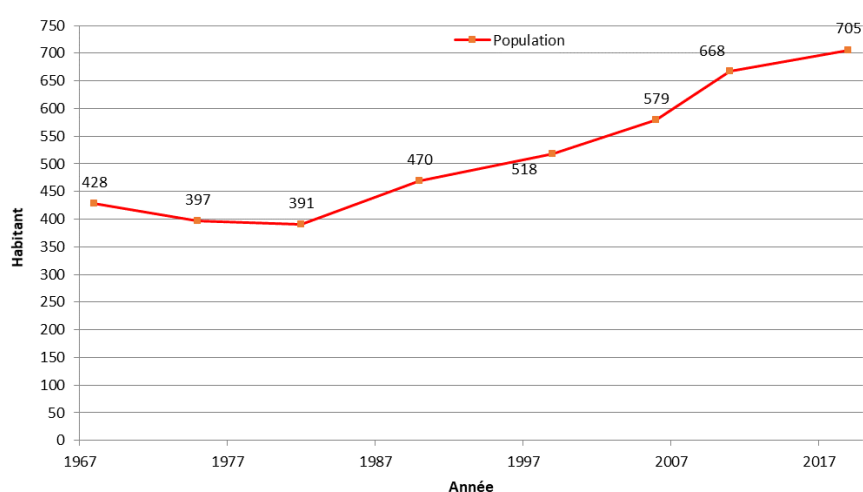
## I.4. Démographie

Source : INSEE 2019

Le tableau ci-dessous présente l'évolution démographique de la commune entre 1962 et 2019. Cette analyse est basée sur les recensements officiels de l'INSEE (populations légales communales).

Année	1968	1975	1982	1990	1999	2006	2011	2019
<b>Population</b>	428	397	391	470	518	579	668	705
<b>Taux d'évolution entre recensements</b>	-7.2%	-1.5%	20.2%	10.2%	11.8%	15.4%	5.5%	
<b>Taux d'évolution annuel</b>	-1.1%	-0.2%	2.3%	1.1%	1.6%	2.9%	0.7%	

*Evolution démographique de Valeille*



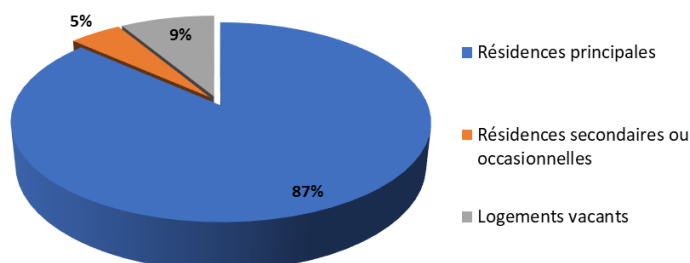
*Représentation graphique de l'évolution démographique de Valeille*

**D'après les données de l'INSEE, la commune de Valeille comptait 705 habitants en 2019. La population croît de manière continue depuis 1982.**

## I.5. Organisation de l'habitat

Source : INSEE

D'après le recensement de 2018, l'ensemble du parc résidentiel de Valeille compte 317 logements, dont 274 résidences principales, représentant près de 87 % du parc de logements de la commune.



*Répartition des logements à Valeille*

	Valeille
<b>Nombre d'habitants en 2019</b>	<b>705</b>
<b>Ensemble de logements 2018 dont :</b>	<b>317</b>
Résidences principales	274
soit en %	86.6%
Résidences secondaires ou occasionnelles	15
soit en %	4.8%
Logements vacants	27
soit en %	8.6%
<b>Taux d'occupation des résidences principales</b>	<b>2.57</b>
<b>Taux d'occupation des logements totaux</b>	<b>2.22</b>

**Le taux moyen d'occupation des logements sur la commune de Valeille est de 2,2 habitants/logements. La part de résidences secondaires et vacantes est de 14 % .**



## I.6. Urbanisme et aménagement du territoire

### I.6.1. Schéma de Cohérence Territoriale

*Source : SCoT Sud Loire*

Le SCoT est un document d'urbanisme qui fixe, à l'échelle de plusieurs communes ou groupement de communes, les orientations fondamentales de l'organisation du territoire et de l'évolution des zones urbaines, afin de préserver un équilibre entre zones urbaines, industrielles, touristiques, agricoles et naturelles.

Instauré par la loi Solidarité et Renouvellement Urbains (SRU) du 13 Décembre 2000, il fixe les objectifs des diverses politiques publiques en matière d'habitat, de développement économique et de déplacements. Le SCOT doit notamment contribuer à réduire la consommation d'espace et lutter contre la périurbanisation.

Le SCoT a une portée juridique : il assure la cohérence entre les documents d'urbanisme des différentes communes. Les PLU doivent être compatibles avec les prescriptions du SCOT.

Approuvé le 19 décembre 2013 par les élus du Comité Syndical du Syndicat Mixte, le SCoT Sud Loire fait l'objet d'une révision depuis le 29 mars 2018. Cette révision doit permettre de répondre d'une part à l'évolution des périmètres propres des collectivités membres et d'autre part au souhait de la communauté de communes Forez-Est d'intégrer le périmètre du SCoT.

Le nouveau périmètre du SCoT Sud Loire a été défini par l'arrêté préfectoral du 5 novembre 2017, devenu exécutoire le 18 décembre 2017. Il est désormais constitué de 198 communes, regroupant environ 590 000 habitants, et réunies au sein de 4 EPCI : Saint-Etienne Métropole, Loire-Forez Agglomération, Communauté de communes Forez-Est, Communauté de communes des Monts du Pilat.

---

**Le SCoT Sud-Loire est en cours de révision depuis le 29 mars 2018.**

---

### I.6.2. Document d'urbanisme communal

*Source : Commune de Valeille*

La commune de Valeille dispose d'un Plan Local d'Urbanisme (PLU) approuvé le 15 juin 2021 et applicable depuis le 28 novembre 2021.

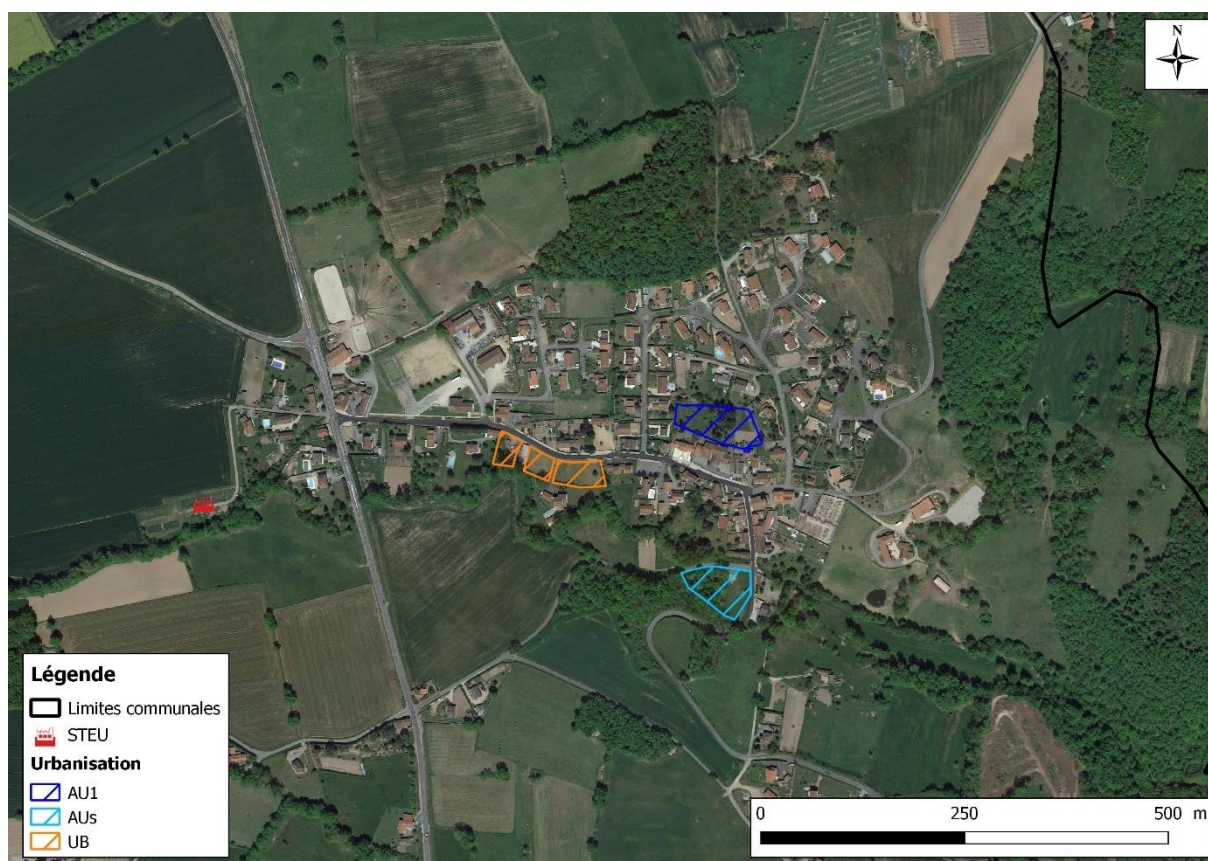
La commune de Valeille souhaite un développement démographique mesuré afin de conserver le caractère rural du territoire. Elle souhaite une croissance maximale de 0.4% par an, soit 29 habitants supplémentaires à l'horizon 2029. Les nouvelles constructions sont autorisées uniquement dans le bourg de Valeille et le secteur Bois-Chazal.

L'ensemble des surfaces constructibles à vocation d'habitat est d'environ 2,3 ha dont 1,3 ha construit avec densité de 8 logements par hectare, soit 10 logements prévus à l'horizon 2029. Les OAP prévues par la commune représentent 1 ha avec une densité de 18 logements par hectare, soit la création de 20 nouveaux logements.

Il est donc prévu sur la période 2019-2029, la construction de 30 logements sur 2,3 ha avec une densité moyenne de 13 logements/ha.

Les orientations d'aménagement et de programmation de la commune de Valeille sont présentées sous le tableau ci-dessous :

Zone	Zonage	Secteur	Vocation	Superficie
<b>Bourg de Valeille</b>	AU1	Parcelles section A n°252 et A n°255	Habitat - Zone à urbaniser en priorité	3 949 m <sup>2</sup>
<b>Bois-Chazal</b>	AUs	Parcelles section B n°14, 15, 16, 17, 18, 19 et 20	Zone à urbaniser stricte à vocation d'habitat – 7 logements : maisons groupées et individuelles	3 772 m <sup>2</sup>
<b>Sud Bourg de Valeille</b>	UB	Parcelles section A n°305, 598, 599 et 600	Zone pavillonnaire – Densité 11 logements/ha	3 604 m <sup>2</sup>



*Zone OAP de la commune de Valeille*

Au total, 30 nouveaux logements sont attendus sur la commune de Valeille, soit environ 67 EH supplémentaires. D'un point de vue charge organique, le dimensionnement actuel de la station d'épuration de Valeille doit permettre de traiter les 67 EH supplémentaires. Cependant, la station est actuellement en surcharge hydraulique dû à des intrusions d'eaux claires parasites permanentes. Des travaux devront être réalisés en amont pour pouvoir traiter la charge supplémentaire liée au développement de l'urbanisation.

## II. Présentation du milieu physique

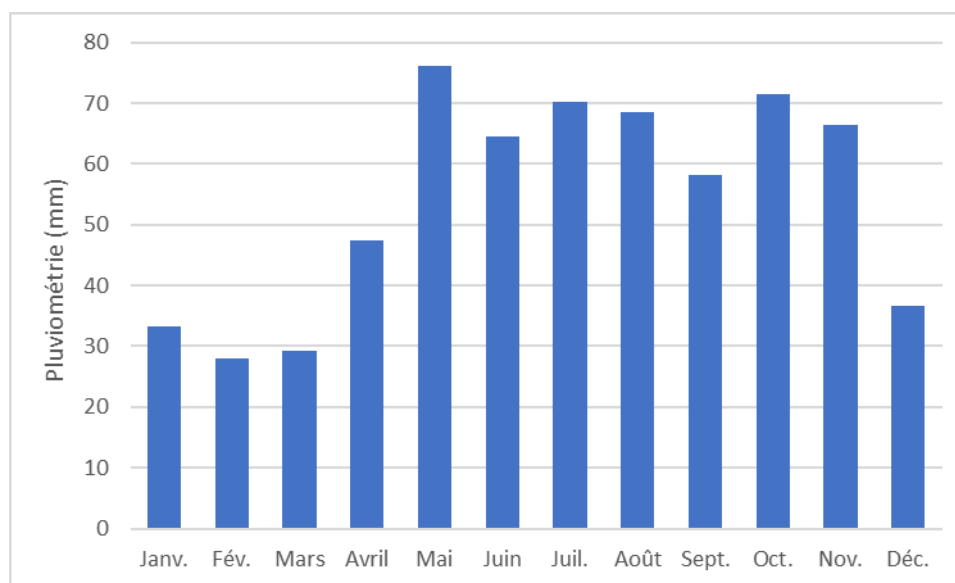
### II.1. Contexte climatique

*Source : Météo France*

Le département de la Loire possède une grande diversité topographique du sud au nord et d'ouest en est, ce qui engendre toute une palette de nuances climatiques selon des microrégions. En effet, depuis les Monts du Lyonnais et du Beaujolais jusqu'à la frontière avec la Saône et Loire, les différences climatiques sont nombreuses.

Les plaines du Forez, abritées des vents d'ouest, possèdent un climat à tendance continentale (effet foehn) avec des saisons contrastées et des précipitations faibles.

La station météorologique la plus proche des communes de Valeille est la station Météo France de Feurs. Les données de précipitations présentées ci-après proviennent de cette station, et donnent un aperçu de la pluviométrie au droit du territoire d'étude.



*Précipitations moyennes mensuelles au droit de la station Météo France de Feurs*

Le cumul des précipitations moyennes mensuelles atteint environ 650 mm. Les précipitations sont réparties sur l'année en deux grandes périodes : une période plus sèche en hiver (décembre à avril) et une période plus humide le restant de l'année, avec des pics de précipitations en mai.

**Le cumul moyen annuel de précipitations au droit de la station météorologique de Feurs sur la période 1993-2020 est de l'ordre de 650 mm par an.**



## II.2. Topographie

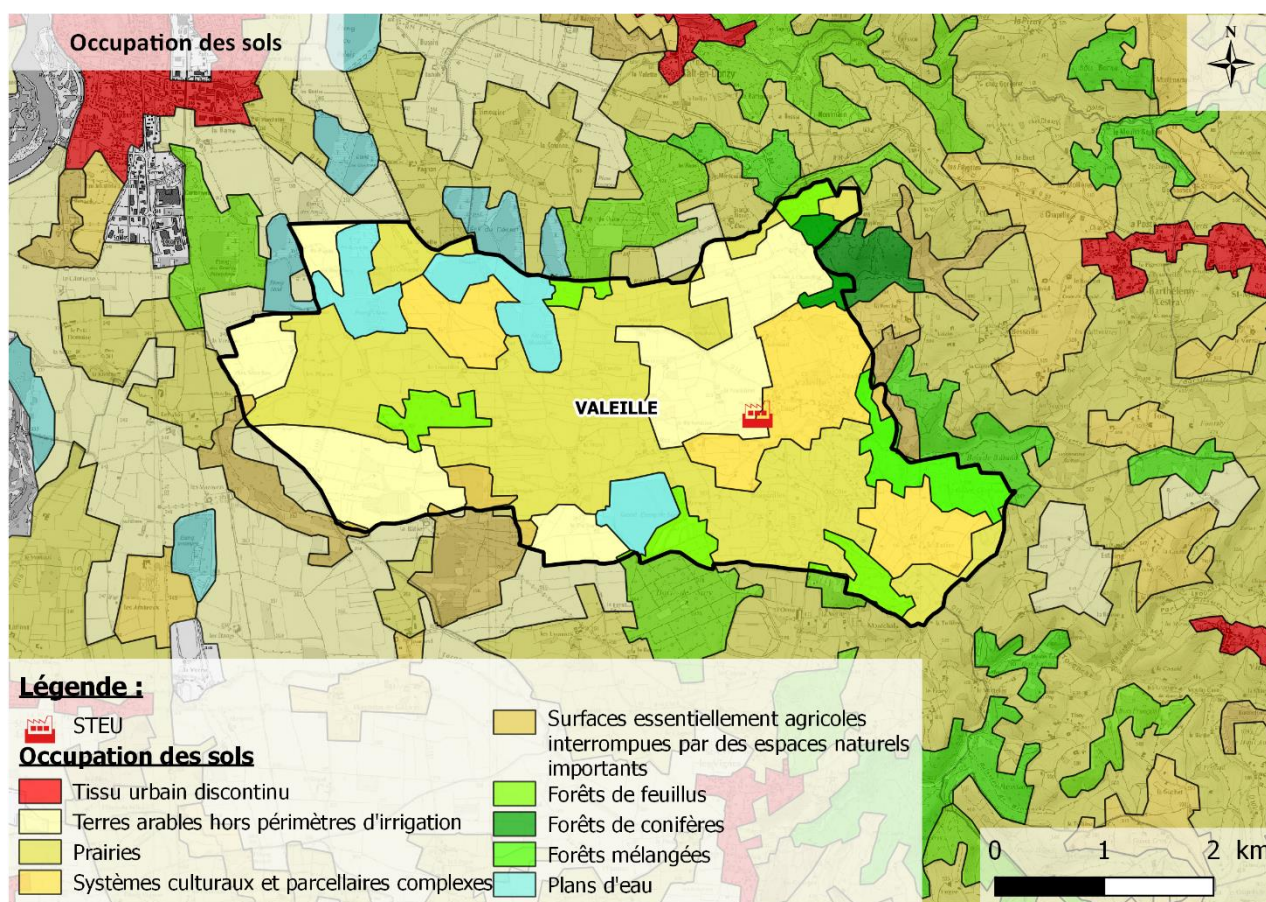
La commune de Valeille est située entre la plaine du Forez et les piémonts des Monts du Lyonnais. Les altitudes varient de 350 m NGF sur l'extrémité Ouest du territoire communal à 532 m NGF à l'Est de la commune.

## II.3. Occupation des sols

Source : CORINE Land Cover

D'après la base de données CORINE Land Cover (2018), Le territoire de Valeille est occupé à 41 % de prairies, 40 % de parcelles agricoles et à 9 % par des étangs, ce qui en fait sa particularité.

La figure ci-dessous présente l'occupation des sols sur l'ensemble de la zone d'étude.



*Carte d'occupation des sols de la commune de Valeille*

La zone d'étude est constituée majoritairement de prairies et de cultures. La commune de Valeille est caractérisée par la présence de nombreux plans d'eau qui représentent 9 % de l'emprise du territoire communal.

## II.4. Contexte géologique

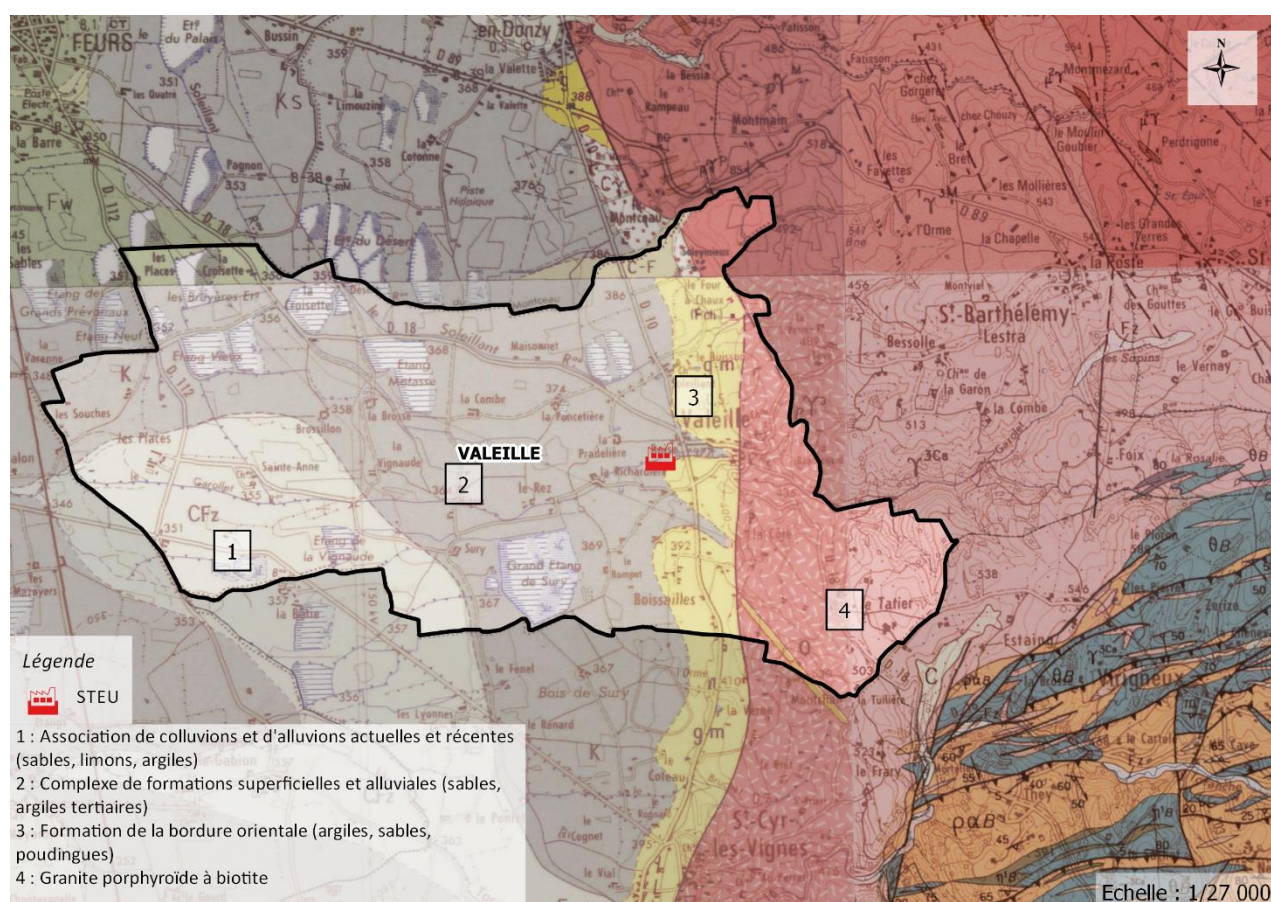
Source : BRGM (InfoTerre)

Le sous-sol communal de Valeille est constitué de formations de colluvions et d'alluvions provenant du fleuve de la Loire. Au niveau des Monts de Lyonnais, nous retrouvons les formations granitiques.

La commune de Valeille est caractérisée par 3 ensembles géologiques :

- Alluvions dans la plaine ;
- Sables et argile en pieds de coteaux ;
- Granite pour les Monts du Lyonnais.

La figure suivante présente le contexte géologique de la zone d'étude.



*Contexte géologique de la commune de Valeille*

Le territoire de Valeille est implanté sur un sol de formations superficielles et alluviales. Les coupes de forage disponibles sur le site d'InfoTerre montrent que ces formations alluviales sont majoritairement composées d'argiles et situées sur un socle argileux ce qui laisse supposer des perméabilités non favorables à l'infiltration des eaux pluviales en profondeur.

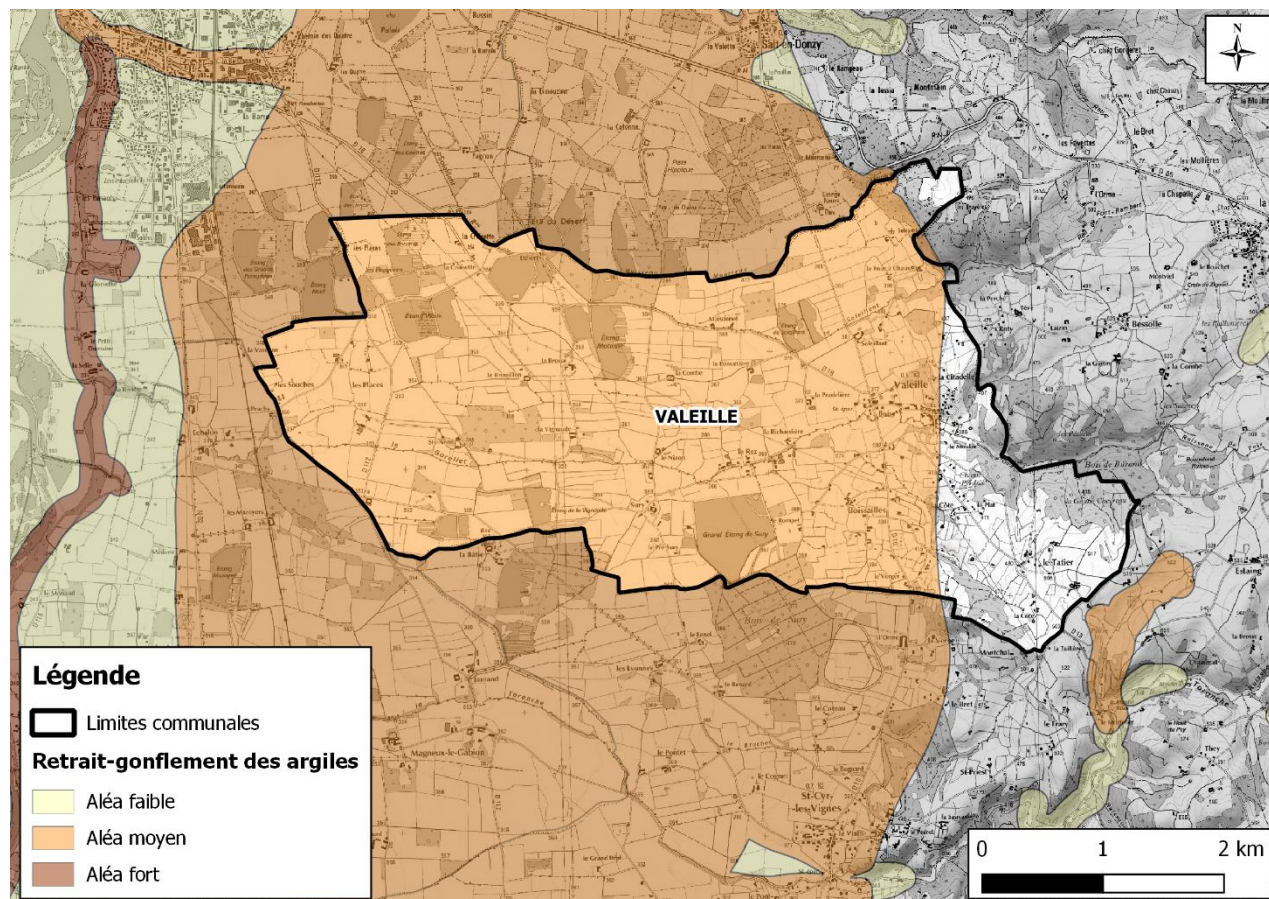


### ➤ Risque de retrait-gonflement des argiles

Le risque de retrait-gonflement des argiles est lié à la modification de la consistance et du volume des sols argileux en fonction de leur teneur en eau. Lorsque la teneur en eau du sol augmente, celui-ci « gonfle » ; et un déficit en eau provoque un assèchement du sol qui engendre une « rétractation des argiles ».

Un niveau fort d'aléa signifie que des variations de volume ont une très forte probabilité d'avoir lieu ; celles-ci peuvent avoir des conséquences importantes sur le bâti (défauts structurels, apparition de fissures, etc.).

La carte ci-dessous présente le risque de gonflement des argiles sur la commune.



*Carte risque de retrait-gonflement des argiles au droit de la commune de Valeille*

Le territoire est soumis à un risque moyen de gonflement ou de retrait des argiles sur les zones alluvionnaires superficielles, c'est-à-dire sur la majorité du territoire de Valeille (partie Ouest), tandis que sur le reste du territoire, le risque de gonflement ou retrait des argiles est inexistant (socle granitique).

**Le contexte géologique présenté précédemment, indique la présence d'argiles sur la majorité du territoire communal de Valeille.**

## II.5. Contexte hydrogéologique

*Source : Agence de l'eau, donnée de 2016*

### ➤ Présentation et qualité des masses d'eaux souterraines

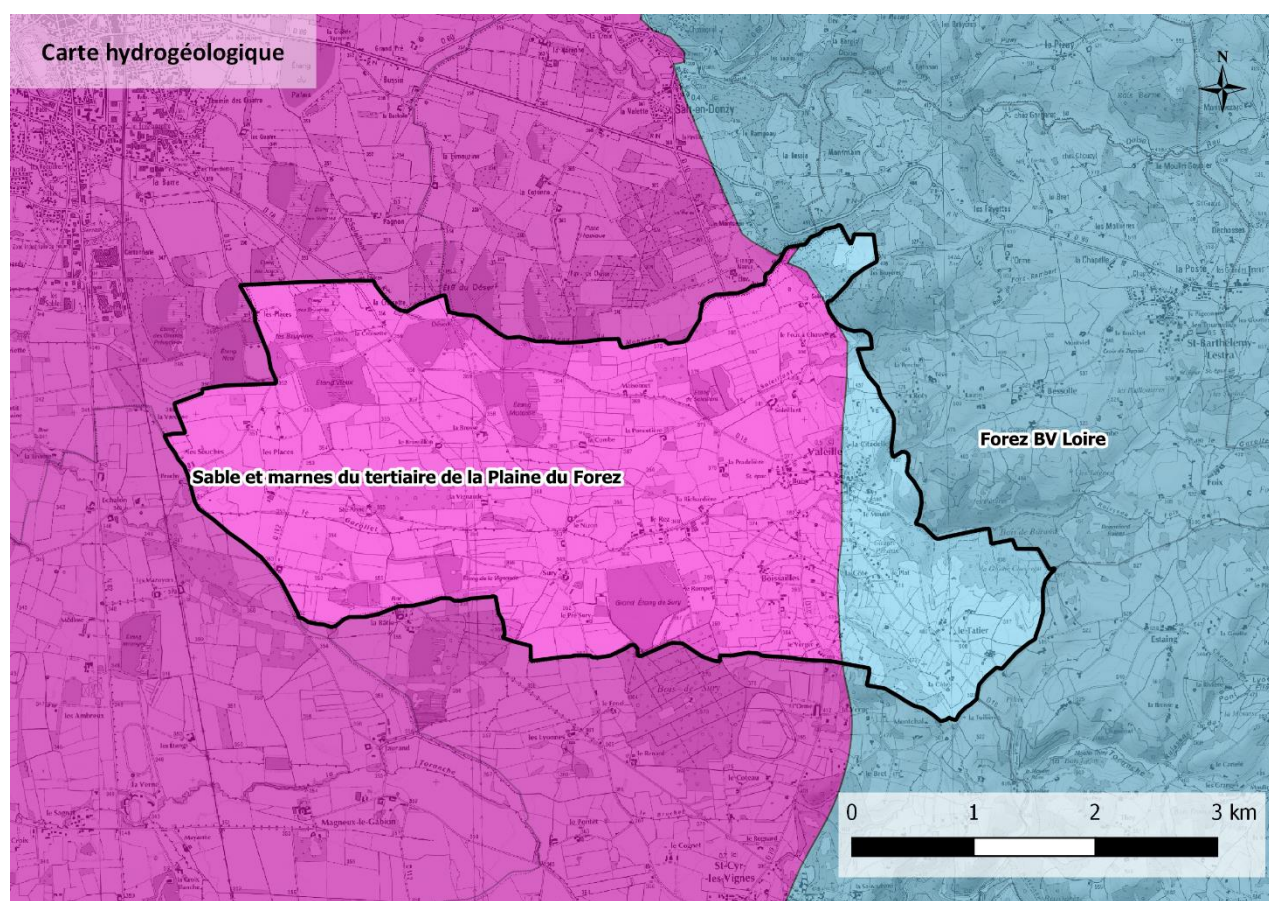
La commune de Valeille repose principalement sur la masse d'eau souterraine « Sable et marnes du tertiaire de la plaine » (FRGG091). Cette nappe de type sédimentaire présente des écoulements majoritairement captifs. Elle couvre une superficie de 714 km<sup>2</sup>, et est affleurante sur 641 km<sup>2</sup>.

La qualité des masses d'eau est présentée dans le tableau ci-dessous :

Masses d'eau souterraines	Type	Ecoulement	Code masse d'eau	Etat quantitatif	Etat chimique	Paramètres déclassants
Forez BV Loire	Socle	Libre	FRGG048	Bon état	Bon état	-
Sable et marnes du tertiaire de la plaine	Dominante sédimentaire	Majoritairement captif En partie libre	FRGG091	Bon état	Bon état	-

*Qualité des masses d'eau souterraines du territoire d'étude*

La carte ci-dessous présente le contexte hydrogéologique de la zone d'étude.



*Carte des masses d'eaux souterraines de la commune de Valeille*

La zone d'étude est située sur 2 masses d'eaux souterraines, une à dominance sédimentaire à l'Ouest sur la plaine du Forez qui recouvre majoritairement la commune de Valeille et l'autre de type socle à l'Est qui recouvre la partie Est de la commune de Valeille, et notamment son centre-bourg.



## ➤ Captage pour l'alimentation en eau potable

Aucun captage pour l'Alimentation en Eau Potable n'a été recensé sur le territoire de la commune de Valeille.

## ➤ Risque de remontées de nappes

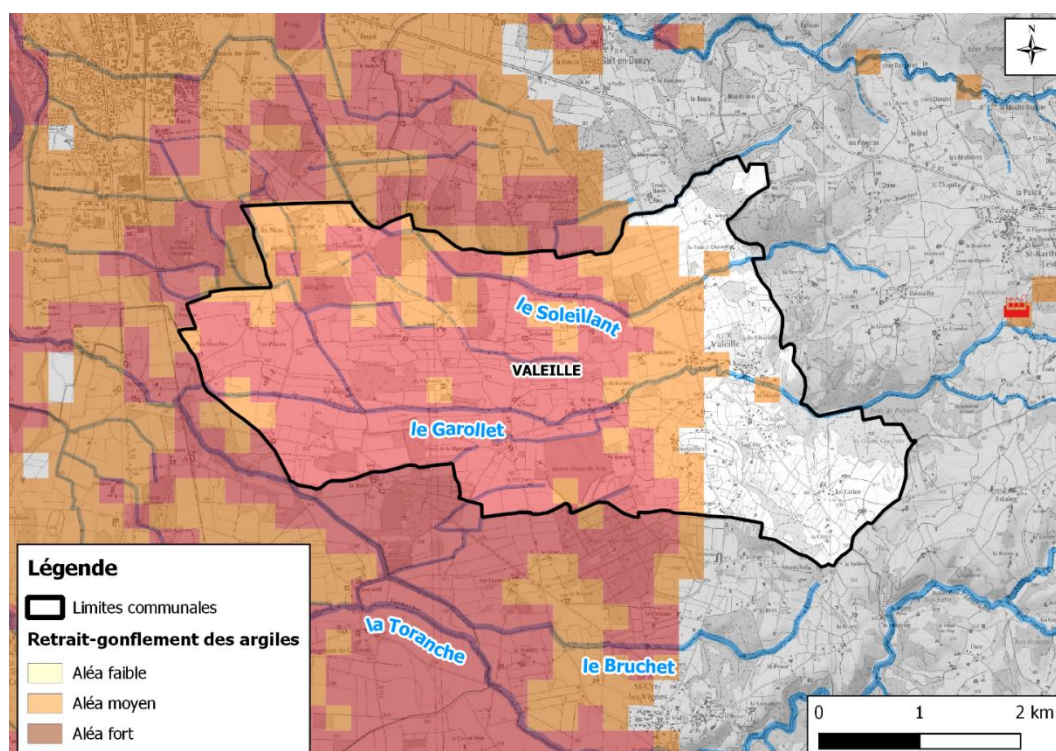
Le sous-sol du territoire présente un potentiel intéressant pour les circulations d'eaux souterraines (alluvions et formations sableuses).

Les circulations d'eaux souterraines sont d'autant plus importantes que le territoire est marqué par la présence de nombreux biefs qui drainent chacun une nappe d'accompagnement de manière plus ou moins importante.

Les nappes des formations sédimentaires sont contenues dans des roches poreuses. Les inondations par remontée de nappe peuvent survenir lorsque la surface de l'eau y fluctue sans contrainte sous l'effet des précipitations.

Les roches qui forment le « socle », c'est-à-dire le support des grandes formations sédimentaires, sont généralement des roches dures, non poreuses, et qui ont tendance à se casser sous l'effet des contraintes que subissent les couches géologiques. Elles contiennent de l'eau dans les fissures de la roche.

La carte suivante présente les zones de remontées de nappes sur la zone d'étude.



*Remontée de nappe sur la commune de Valeille*

La majorité du territoire de Valeille est caractérisée par un risque de remontées de nappes. La sensibilité face aux remontées de nappes est forte sur la partie alluviale du territoire.



## II.6. Patrimoine naturel et paysager

Le patrimoine naturel et paysager d'un territoire est déterminé à partir d'inventaires scientifiques internationaux (réseau Natura 2000 et ZICO), nationaux (ZNIEFF de type I et II), voire locaux (zones humides).

### II.6.1. Zones Naturelles d'Intérêt Ecologique Faunistique et Floristique (ZNIEFF)

Les milieux naturels sensibles sont matérialisés par des ZNIEFF (Zones naturelles d'intérêt écologique, faunistique et floristique) qui ne sont pas des outils de protection de l'environnement, mais des outils de valorisation des milieux naturels. Il existe différents types de ZNIEFF :

- ZNIEFF de type I

Les ZNIEFF de type I, de superficie réduite, sont des espaces homogènes d'un point de vue écologique et qui abritent au moins une espèce et/ou un habitat rare ou menacé, d'intérêt aussi bien local que régional, national ou communautaire ; ou ce sont des espaces d'un grand intérêt fonctionnel pour le fonctionnement écologique local. Elles sont souvent incluses dans une ZNIEFF de type II plus vaste, elle représente en quelque sorte un « point chaud » de la biodiversité régionale.

- ZNIEFF de type II

Les ZNIEFF de type II sont de grands ensembles naturels riches, ou peu modifiés, qui offrent des potentialités biologiques importantes. Elles peuvent inclure des zones de type I et possèdent un rôle fonctionnel ainsi qu'une cohérence écologique et paysagère. Il peut s'agir de grandes unités écologiques (massifs, bassins versants, ensemble de zones humides, etc.) ou de territoires d'espèces à grand rayon d'action.

- Zone importante pour la conservation des oiseaux (ZICO)

Il s'agit d'un inventaire recensant les zones les plus favorables à la conservation des oiseaux sauvages. Il doit permettre d'assurer la conservation et la gestion des espèces.

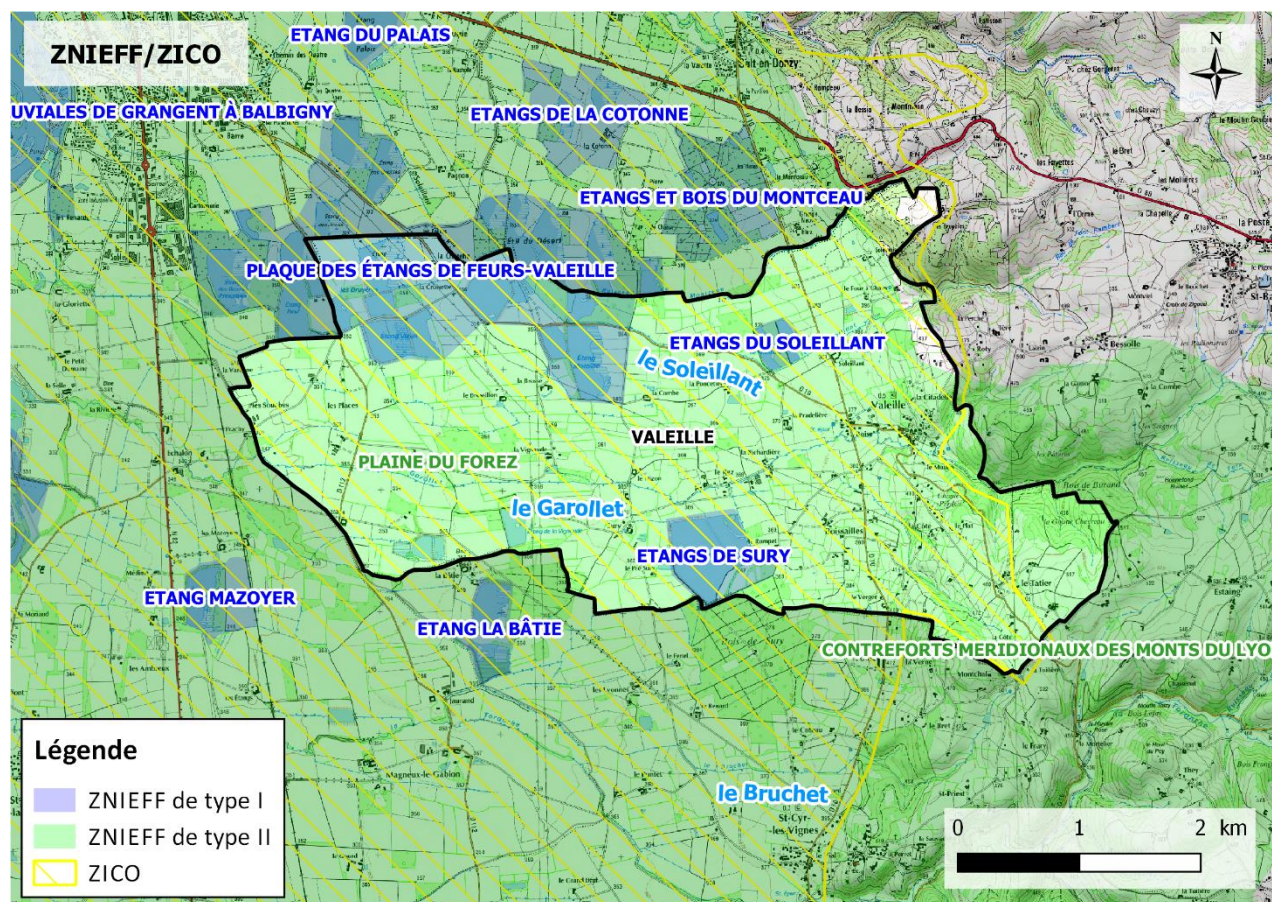
Le tableau suivant présente les sites d'intérêts sur le territoire :

Type de site	Dénomination
ZNIEFF de type I	Etangs du Soleillant
	Etang de Sury
	Plaque des étangs de Feurs-Vaille
ZNIEFF de type II	Plaine du Forez
	Contreforts méridionaux des Monts du Lyonnais
ZICO	Plaine du Forez

Les principales Zones d'Intérêt Ecologique Faunistique et Floristiques se trouvent dans la plaine du Forez. La quasi-totalité du territoire de Valeille est concernée par l'emprise de ZNIEFF de type II, « Plaine du Forez » à l'Ouest et « Contreforts méridionaux des Monts du Lyonnais » à l'Est. La commune de Valeille est également située dans l'emprise de ZNIEFF de type I, qui sont notamment des étangs.

La ZICO « Plaine du Forez » se trouve sur la quasi-totalité du territoire de Valeille.

La carte suivante présente la localisation de ces sites remarquables sur le territoire :



Localisation des zones classées ZNIEFF de type I et II

La commune de Valeille est située dans l'emprise de 3 sites d'intérêt écologique ZNIEFF de Type I, 2 sites ZNIEFF de Type II et une ZICO.

## II.6.2. Zones Natura 2000

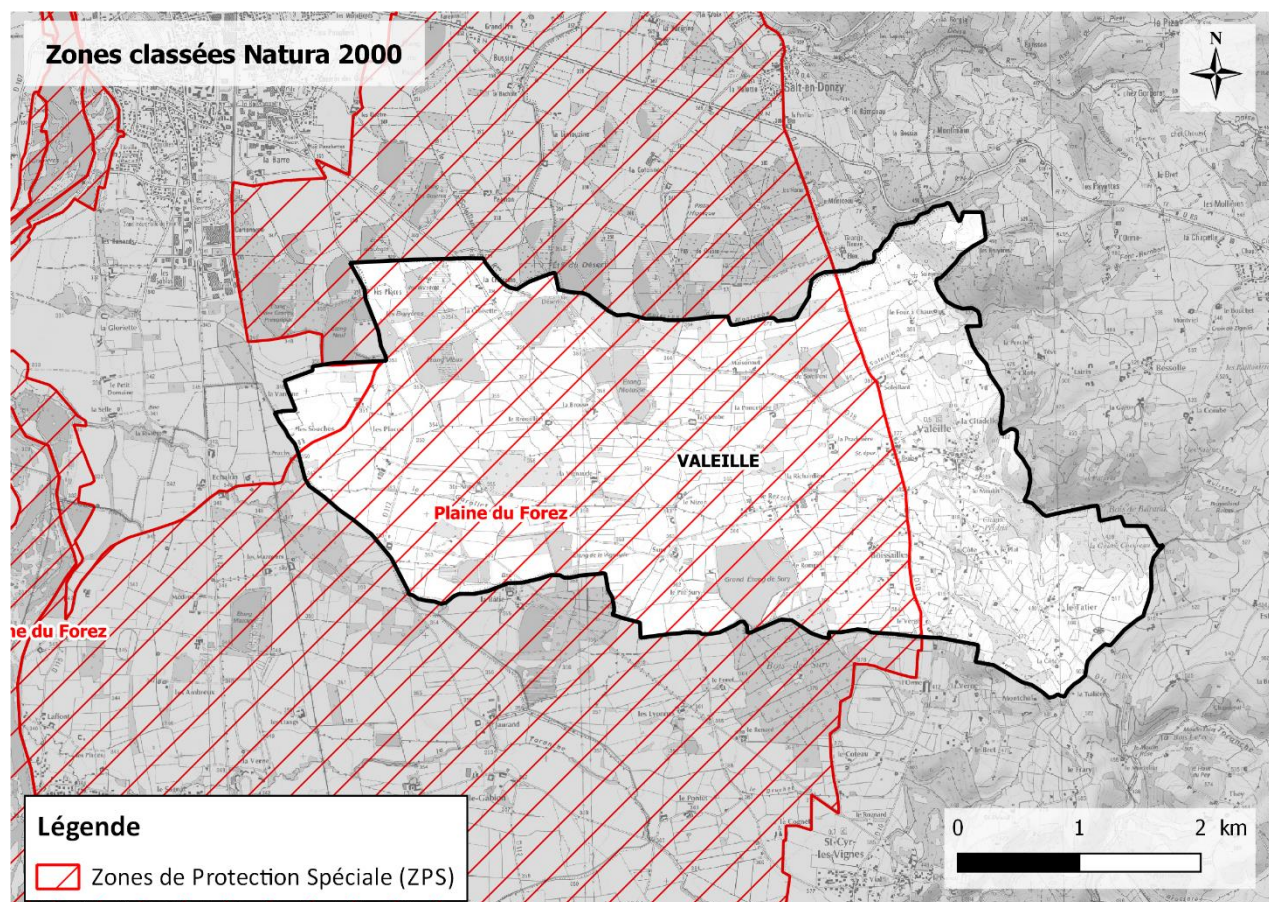
Le réseau Natura 2000 comprend deux types de zones réglementaires : les Sites d'Importance Communautaire (SIC) et les Zones de Protection Spéciale (ZPS). Dans le cadre d'un aménagement susceptible d'impacter de manière directe ou indirecte une zone Natura 2000, une étude d'impact au titre de la protection des espaces classés Natura 2000 doit être menée et présentée aux services de l'Etat.

L'application de ces directives se traduit par la mise en place du Réseau Natura 2000. Ce réseau de sites est constitué de Zones de Protection Spéciales (ZPS), désignées pour la conservation des habitats d'oiseaux nicheurs ou hivernants figurant dans l'annexe I de la directive « Oiseaux » et de Zones Spéciales de Conservation (ZSC), désignées pour la conservation des habitats biologiques, des espèces végétales et animales (hors oiseaux) figurant aux annexes I et II de la directive « Habitat-Faune-Flore ».

Ces ZPS et ZSC peuvent être intégrées à un Site d'Importance Communautaire (SIC) visant à maintenir ou à rétablir le bon état de conservation de certains habitats et espèces (animales et végétales), considérés comme menacés, vulnérables ou rares dans la ou les régions biogéographiques concernées. Un site devient SIC lorsqu'il est inscrit sur les listes arrêtées par décision d'exécution de la commission européenne pour la ou les régions biogéographiques concernées.



La carte suivante présente l’emprise des zones Natura 2000 sur le territoire d’étude.



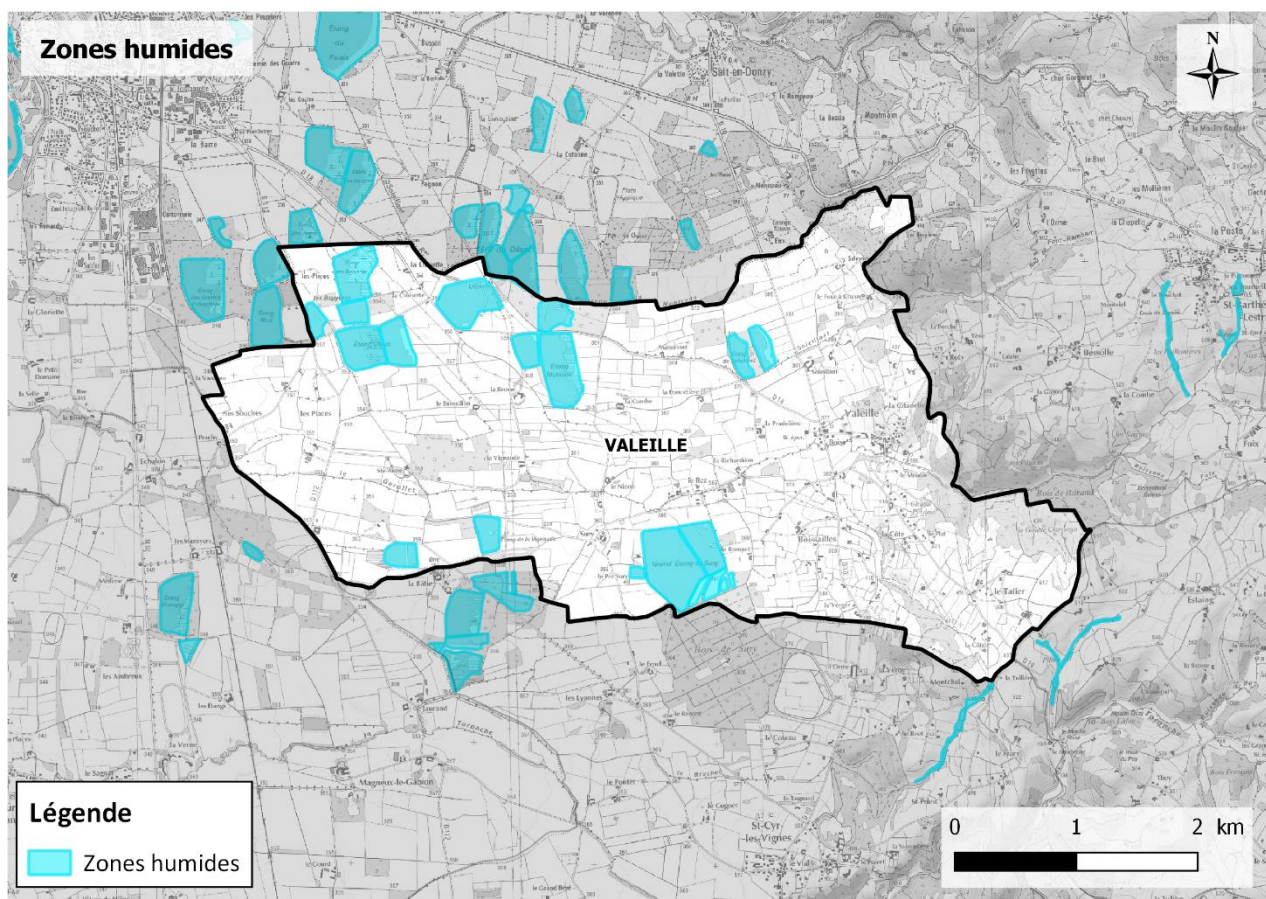
*Zones Natura 2000*

**La majorité du territoire de Valeille est situé dans l’emprise de la ZPS « Plaine du Forez ».**

### II.6.4. Zones humides

Selon le code de l'environnement, les zones humides sont des « terrains, exploités ou non, habituellement inondés ou gorgés d'eau douce, salée ou saumâtre de façon permanente ou temporaire, ou dont la végétation, quand elle existe, y est dominée par des plantes hygrophiles pendant au moins une partie de l'année ». (Art. L.211-1 du code de l'environnement).

La carte suivante présente les zones humides du territoire.



*Zones humides*

**La commune de Valeille est concernée par 20 zones humides.**

## II.7. Risques

Source : Géorisques

### ➡ Recensement des risques

D'après la base de données *Géorisques*, la commune de Valeille est concernée par plusieurs risques :

- Mouvement de terrain (tassements différentiels) ;
- Phénomène météorologiques (tempête, vent) ;
- Radon : l'ensemble du territoire communal est classé en risque de catégorie 3 – élevé ;
- Séisme : l'ensemble du territoire communal est classé en zone de sismicité de niveau 2 – faible.

### ➡ Inondations

---

**La commune n'est pas concernée par des documents liés au risque d'inondation (PPRNI, TRI, PAPI).**

---



### III. Présentation du réseau hydrographique

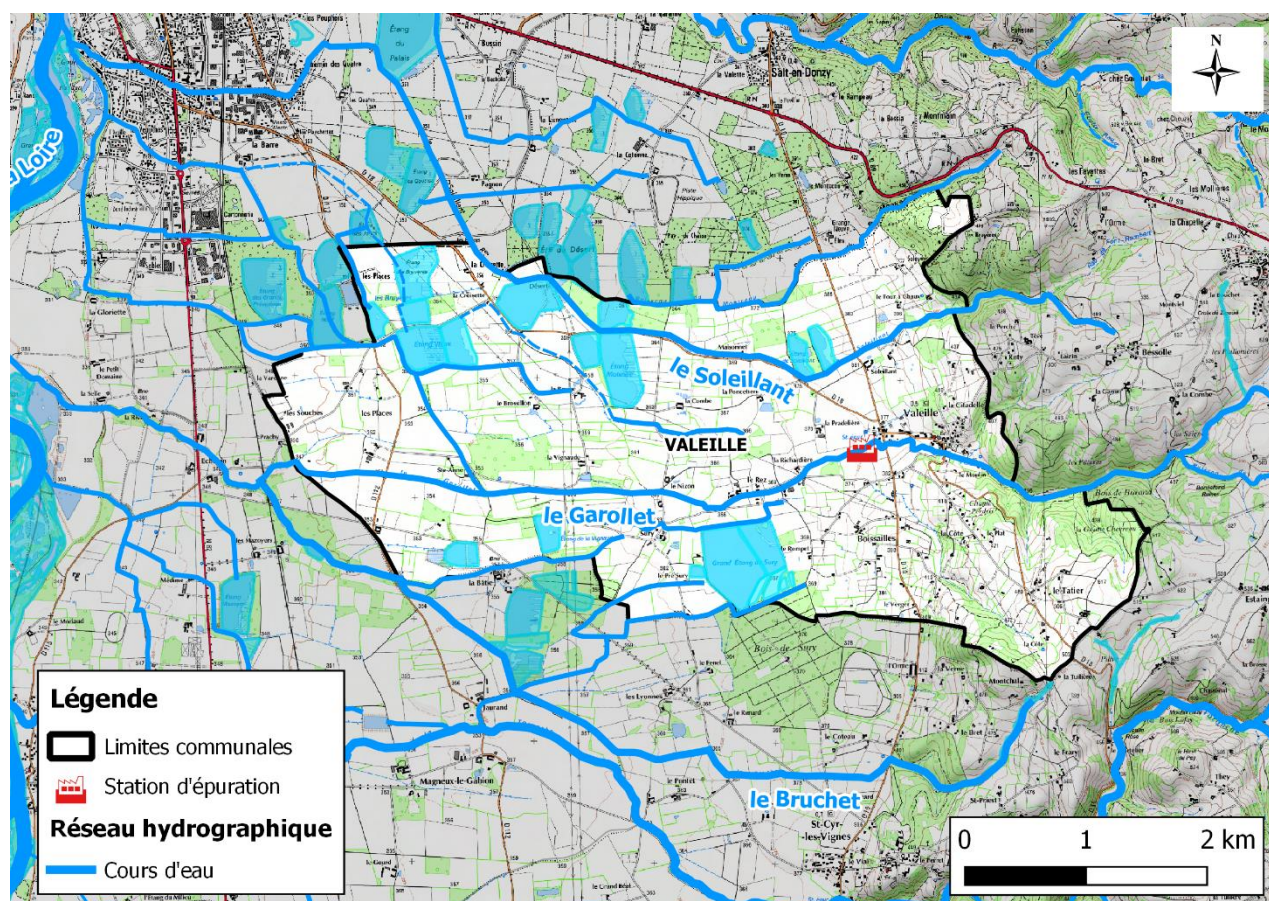
#### III.1. Présentation générale

Le territoire de la commune de Valeille appartient au bassin hydrographique Loire-Bretagne et au sous-bassin hydrographique de l'Allier-Loire-Amont.

La commune de Valeille est traversée par le Garollet, le Soleillant et le ruisseau du Montceau, ainsi que des biefs non nommés alimentant les étangs du territoire.

**Le Garollet constitue le milieu récepteur des déversoirs d'orage et de la station d'épuration de la commune de Valeille.**

La carte ci-dessous présente le réseau hydrographique local.



*Réseau hydrographique de la zone d'étude*

## III.2. Outils de gestion

### III.2.1. Directive Cadre européenne de l'Eau (DCE)

La Directive Cadre européenne sur l'Eau adoptée le 23 octobre 2000 a pour objectif d'atteindre d'ici 2015 (au plus tard pour 2027) le « bon état » écologique et chimique pour les eaux superficielles et le « bon état » quantitatif et chimique pour les eaux souterraines, tout en préservant les milieux aquatiques en très bon état.

### III.2.2. Schéma Directeur d'Aménagement et de Gestion des Eaux Loire-Bretagne (SDAGE)

#### ➤ Présentation

La totalité du territoire de la collectivité appartient au bassin hydrographique Loire-Bretagne. Le SDAGE est entré en vigueur en 2022 comme sur les autres bassins hydrographiques métropolitains, pour les années 2022 à 2027.

Les SDAGE fixent les échéances d'atteinte des objectifs d'état écologique et d'état chimique pour chaque masse d'eau. Une échéance d'objectif de « bon état général » en découle (échéance la moins favorable entre l'objectif d'état écologique et d'état chimique).

Certains cours d'eau n'ayant pu atteindre les objectifs fixés initialement par la DCE (objectif 2015), le nouveau SDAGE prévoit ainsi des échéances plus lointaines ou des objectifs moins stricts pour certains cas. Ces cas sont néanmoins justifiés. Les motifs pouvant aboutir à un changement de délai ou d'objectifs sont :

- Cause « faisabilité technique » (réalisation des travaux, procédures administratives, origine de la pollution inconnue, manque de données) ;
- Cause « réponse du milieu » (temps nécessaire au renouvellement de l'eau) ;
- Cause « coûts disproportionnés » (impact important sur le prix de l'eau et sur l'activité économique par rapport aux bénéfices que l'on peut atteindre).

#### ➤ Objectifs et échéances d'atteinte du bon état des masses d'eau

Les échéances d'atteinte du « bon état » de la masse d'eau liée au territoire de la commune de Valeille est la suivante :

Code masse d'eau	Masse d'eau	Bon état écologique	Contraintes	Bon état chimique	Contraintes
FRGR1254	Le Garollet et ses affluents depuis la source jusqu'à la confluence avec la Loire	2027	CD, FT	2015	-

*Echéances de l'atteinte du bon état réactualisées*

**Les échéances d'atteinte du bon état (ou du bon potentiel pour les masses d'eau artificielles) des masses d'eau liées au territoire ont été repoussées à 2027, c'est-à-dire à long terme pour cause notamment de faisabilité technique et coûts disproportionnés.**

### ➤ **Orientations fondamentales et programme de mesures**

Déclinée en sous-objectifs, l'orientation fondamentale n°3A définit les dispositions permettant de poursuivre les efforts de réduction des rejets directs de phosphore. Les principales dispositions sont les suivantes :

- Poursuivre la réduction des rejets ponctuels en respectant les normes de rejets dans les stations d'épuration des collectivités ;
- Renforcer l'autosurveillance des rejets des ouvrages d'épuration ;
- Favoriser le recours à des techniques rustiques d'épuration pour les ouvrages de faible capacité.

L'orientation fondamentale n°3C définit les dispositions permettant d'améliorer l'efficacité de la collecte des effluents. Les principales dispositions concernant l'assainissement sont les suivantes :

- Diagnostiquer les réseaux ;
- Réduire la pollution des rejets d'eaux usées par temps de pluie.

L'orientation fondamentale n°3D définit les dispositions permettant de maîtriser les eaux pluviales par la mise en place d'une gestion intégrée. Les principales dispositions sont les suivantes :

- Prévenir le ruissellement et la pollution des eaux pluviales dans le cadre des aménagements ;
- Réduire les rejets d'eaux de ruissellement dans les réseaux d'eaux pluviales ;
- Traiter la pollution des rejets d'eaux pluviales.

L'orientation fondamentale n°3E définit les dispositions permettant de réhabiliter les installations d'assainissement non-collectif non conformes.

Le programme de mesures du SDAGE identifie les actions nécessaires à mettre en œuvre sur six ans (durée du SDAGE) pour satisfaire aux objectifs environnementaux et aux échéances définis par le SDAGE.

### **III.2.3. Schéma d'Aménagement et de Gestion des Eaux (SAGE)**

Le SAGE est un outil permettant la mise en œuvre du SDAGE en déclinant ses orientations et ses dispositions et en les adaptant aux contextes locaux.

Les territoires de la commune de Valeille sont inclus dans le périmètre du SAGE Loire en Rhône-Alpes, qui englobe un territoire d'environ 4 630 km<sup>2</sup> à cheval sur quatre départements : la Loire, le Rhône, la Haute-Loire et le Puy-de-Dôme.

Le SAGE Loire en Rhône-Alpes définit un certain nombre de règles qui visent notamment à atteindre les objectifs cités avant. Ces règles au nombre de 6 sont rappelées ci-dessous :

- Enjeu 1 : Préservation et amélioration de la fonctionnalité (hydrologique, épuratoire, morphologique, écologique) des cours d'eau et des milieux aquatiques ;
- Enjeu 2 : Réduction des émissions et des flux de polluants ;
- Enjeu 3 : Economie et partage de la ressource
- Enjeu 4 : Maîtrise des écoulements et lutte contre les risques d'inondations ;
- Enjeu 5 : Prise en compte de l'eau et des milieux aquatiques dans le développement et l'aménagement du territoire ;



- Enjeu 6 : Gestion concertée, partagée et cohérente de la ressource en eau et des milieux aquatiques.

Ces objectifs se traduisent par des dispositions qui englobent l'ensemble des moyens et traductions concrètes des enjeux et objectifs généraux du SAGE.

#### **III.2.4. Contrat territorial**

Source : SMAELT

---

**La commune de Valeille est concernée par le contrat territorial « Bernard Revoute Loise Toranche ».**

---

Le contrat territorial est un outil de gestion territoriale de l'eau en vue de la réhabilitation et la valorisation des milieux aquatiques. Le contrat est signé entre le porteur de projet qui est le Syndicat Mixte d'Aménagement et d'Entretien de la Loise et la Toranche), les maîtres d'ouvrages et des partenaires financiers et/ou technique.

Un programme de 103 actions réparties en trois volets principaux répond aux enjeux identifiés sur le territoire. Les 3 volets sont présentés ci-dessous :

- Volet A : Amélioration de la qualité de l'eau et des milieux ;
- Volet B : Maintien ou restauration de la fonctionnalité des milieux ;
- Volet C : animation et suivi du contrat de rivières pour assurer la transversalité de l'action et la concertation, l'implication des riverains, professionnels et du grand public, la sensibilisation des scolaires, ....

#### **III.2.5. Zones vulnérables aux nitrates**

Source : DREAL Rhône-Alpes Auvergne, arrêté préfectoral 17-014 du 02/02/2017

Une zone vulnérable est une partie du territoire où la pollution des eaux par le rejet direct ou indirect de nitrates d'origine agricole et d'autres composés azotés susceptibles de se transformer en nitrates, menace à court terme la qualité des milieux aquatiques et plus particulièrement l'alimentation en eau potable.

La directive 91/676 du 13 décembre 1991 concernant la protection des eaux contre la pollution par les nitrates d'origine agricole (dite directive nitrate) fixe comme objectif la réduction de la pollution des eaux superficielles et souterraines.

Les zones vulnérables aux nitrates ont été redéfinies en 2021 sur le bassin Loire-Bretagne via l'arrêté préfectoral du 30 août 2021.

---

**La commune de Valeille se situe en zone vulnérable aux nitrates.**

---

### III.2.6. Zones sensibles à l'eutrophisation

*Source : Cartes DREAL Rhône-Méditerranée*

La délimitation des zones sensibles à l'eutrophisation a été imposée par le décret n°94-469 du 03/06/1994 relatif à la collecte et au traitement des eaux urbaines résiduaires, qui transcrit en droit français la directive européenne n°91/271/CEE du 21/05/1991, dite directive ERU.

Les zones sensibles comprennent les masses d'eau superficielles qui sont particulièrement sensibles aux pollutions azotées et phosphorées responsables de l'eutrophisation, c'est-à-dire de la prolifération d'algues. Dans ces milieux, le rejet de phosphore, d'azote ou de ces deux substances doivent être réduits.

La délimitation des zones sensibles est arrêtée par le préfet coordinateur de bassin. La première a été définie dans l'arrêté du 23/11/1994, révisé par l'arrêté du 23/12/2005 puis celui du 09/01/2006. Ce dernier arrêté étend le classement en zone sensibles à l'eutrophisation l'ensemble des masses d'eau superficielles du bassin Loire-Bretagne.

---

**La commune de Valeille se situe en zone sensible à l'eutrophisation.**

---

## III.3. Qualité des eaux

### III.3.1. SDAGE Loire-Bretagne

*Source : SDAGE Loire-Bretagne*

A la suite de l'entrée en vigueur des SDAGE en décembre 2009, deux arrêtés permettant de définir l'état écologique et l'état chimique des eaux de surface ont été signés en janvier 2010. L'un de ses arrêtés a été modifié en 2015 à la suite de la mise en œuvre du SDAGE 2016-2021.

L'arrêté du 12 janvier 2010 relatif aux méthodes et aux critères à mettre en œuvre pour délimiter et classer les masses d'eau et dresser l'état des lieux, définit les types de masses d'eau selon une classification par régions des écosystèmes aquatiques : les hydroécorégions (HER), croisée avec une classification par tailles des cours d'eau (suivant l'ordination de Strahler).

Les hydroécorégions ont été établies par le CEMAGREF (actuel IRSTEA). Elles constituent des entités homogènes suivant des critères combinant la géologie, le relief et le climat. Il existe deux niveaux d'hydroécorégions : HER de niveau 1, subdivisées en HER de niveau 2.

---

**La commune de Valeille appartient à l'HER de niveau 1 « Massif Central » ainsi qu'à l'HER de niveau 2 « Mont du Lyonnais – Pilat ».**

---

L'arrêté du 27 juillet 2015 modifiant l'arrêté du 25 janvier 2010 relatif aux méthodes et critères d'évaluation de l'état écologique, de l'état chimique et du potentiel écologique des eaux de surface, permet de définir :

- L'état écologique des eaux de surface (classifié en cinq classes : très bon, bon, moyen, médiocre et mauvais) déterminé par l'état de chacun des éléments de qualité biologique, physico-chimique et hydro morphologique ;
- L'état chimique d'une masse d'eau de surface grâce aux normes de qualité environnementale.

Ces états dépendent en partie des hydroécorégions et de la taille des cours d'eau définis dans l'arrêté du 12 janvier 2010.

***N.B :** La seule modification notable liée à l'Arrêté du 27 juillet 2015 tient dans le fait que les résultats pris en compte pour l'évaluation des éléments biologiques et physicochimiques de l'état écologique de l'année N sont ceux des années N-1, N-2 et N-3. Les résultats pris en compte pour l'évaluation de l'état chimique et des polluants spécifiques de l'état écologique de l'année N sont les derniers connus des années N-1, N-2 et N-3.*

### ➤ Evaluation de l'état écologique

L'état écologique des eaux de surface est établi sur l'analyse :

- D'éléments biologiques : invertébrés (IBGN), diatomées (indice biologique diatomées), poissons (indice poisson rivière) ;
- D'éléments physico-chimiques généraux qui interviennent comme facteurs explicatifs des conditions biologiques : bilan de l'oxygène (DBO<sub>5</sub>, oxygène dissous), températures, nutriments (phosphore total, nitrates), acidification (pH), salinité (chlorures, sulfates) ;
- Des polluants spécifiques de l'état écologique : Chrome dissous, cuivre dissous, pesticides, etc.;
- Des éléments hydromorphologiques (considérer l'outil SYRAH-CE, dans l'attente de la mise en place d'indicateurs et de valeurs seuils).

### ➤ Evaluation de l'état chimique

L'état chimique des eaux de surfaces est évalué sur la base des concentrations moyennes annuelles pour les polluants listés en annexe 8 de l'arrêté du 27 juillet 2015 : Hydrocarbures Aromatiques Polycycliques (HAP), mercure, plomb, diuron, etc.

### ➤ Synthèse de l'état des masses d'eau du territoire en 2017

Le tableau suivant présente l'état écologique et l'état chimique de la masse d'eau du territoire d'étude en 2017.

Masse d'eau	Code	Etat écologique	Niveau de confiance	Etat biologique	Etat physico-chimique
Le Garollet et ses affluents depuis la source jusqu'à la confluence avec la Loire	FRGR1254	Médiocre	Elevé	Médiocre	Médiocre

*Etat écologique et chimique en 2017 des masses d'eau du territoire*

**En 2017, la masse d'eau liée au territoire d'étude présentait une qualité écologique, biologique et physico-chimique médiocre.**

**Le Garollet est un milieu potentiellement impacté par le système d'assainissement de la commune étant le milieu récepteur des stations d'épuration ainsi que des déversoirs d'orage.**

### III.3.2. Etudes diverses sur la qualité des eaux du territoire

*Source : Base de données OSUR - Agence de l'eau Loire Bretagne*

Les résultats du suivi annuel de la qualité des cours d'eau traversant le territoire d'étude sont disponibles sur la base de données du bassin versant Loire Bretagne. Les résultats ainsi que les paramètres déclassants sont synthétisés dans le tableau ci-dessous.

Station de mesure	Année	Bilan O <sub>2</sub>	T°	Nutriments	Acidification	IBGN	IBD	IPR	Qualité écologique	Qualité physico-chimique
Garollet à Saint-Laurent-la-Conche (04009980)	2019	COD		PO4 et NO3						
	2018	COD		NO3						
	2015	COD		PO4						
	2014	COD		PO4						
	2012	COD		PO4						
	2011	COD		PO4						
	2010	COD		PO4						

*Synthèse du suivi annuel de la qualité des cours d'eau*

**Globalement, le cours d'eau présente une qualité physico-chimique mauvaise d'après les mesures des dernières années. Les quantités de nutriments semblent se dégrader au fil du temps. La pollution phosphorée traduit un impact probable des rejets du système d'assainissement sur la qualité du milieu.**

**La qualité écologique est relativement mauvaise sur le Garollet.**

### III.4. Usages sensibles de l'eau

L'arrêté du 21 juillet 2015 définit les usages sensibles de l'eau comme l'utilisation des eaux superficielles ou souterraines pour notamment la production d'eau destinées à la consommation humaine (captages d'eau publics ou privés, puits déclarés comme utilisés pour l'alimentation humaine), la conchyliculture, la pisciculture, la cressiculture, la pêche à pied, la baignade, les activités nautiques, etc.

La qualité des eaux des milieux superficiels peut être impactée en aval des points de rejets (des déversoirs d'orage ou de la station d'épuration) d'un système d'assainissement, ce qui peut engendrer des impacts sur la pratique de certains usages sensibles.

Les usages sensibles de l'eau recensés sur la commune de Valeille est synthétisé dans le tableau suivant :

Usages sensibles au titre de l'arrêté du 21 juillet 2015	Recensement des usages sur la commune de Valeille
Production d'eau potable	Aucun captage recensé
Conchyliculture / Pisciculture / Cressiculture	Pisciculture d'étang sur Valeille (étangs de Feurs Valeille, Soleillant et Sury)
Pêche à pied	Aucune activité recensée
Baignade / activités nautiques	Aucune activité recensée
Usages agricoles ponctuels	Abreuvement pour élevage bovin

**Les usages sensibles de l'eau recensés sur la commune de Valeille concernent essentiellement la pisciculture et l'abreuvement de bovins.**



# **Zonage des eaux usées**

---



## I. Objectifs et réglementation

### I.1. Objectifs

L'étude de zonage d'assainissement vise plusieurs objectifs :

#### ➤ Objectifs techniques

- La définition des prescriptions en matière d'assainissement des eaux usées en situations actuelle et future.
- La délimitation des secteurs en assainissement collectif, donc devant être raccordés au réseau d'assainissement conformément au code de la santé publique, et des secteurs en assainissement non collectif, zone d'intervention du Service Public d'Assainissement Non Collectif (SPANC).
- La détermination de l'aptitude à l'assainissement non collectif des principales zones et la recommandation de certains types de filières.
- L'identification des contraintes vis-à-vis de chaque mode d'assainissement, la comparaison entre ces solutions et la détermination du meilleur compromis technique, économique, environnemental, dans le respect des obligations réglementaires.
- Cette étude contribue également à maîtriser les dépenses publiques en définissant un programme de travaux réfléchi en fonction de la situation actuelle et des aménagements à venir, afin d'anticiper sur les besoins futurs de la collectivité.

#### ➤ Objectifs de développement et d'orientations

- La vérification de l'adéquation entre le projet de développement de la commune et les capacités de traitement des ouvrages d'assainissement.
- La mise en cohérence des orientations de développement communales, à savoir l'adéquation entre le document d'urbanisme prochainement en vigueur et le zonage d'assainissement.

#### ➤ Objectifs réglementaires

- Respect du Code Général des Collectivités Territoriales, et de la loi sur l'Eau, qui imposent la réalisation du zonage d'assainissement.

### I.2. Rappel réglementaire

La réalisation du zonage d'assainissement est imposée par le Code Général des Collectivités Territoriales (CGCT), modifié par la loi sur l'Eau et les Milieux Aquatiques du 30 décembre 2006, qui précise :

#### ➤ Article L2224-10

« Les communes ou leurs établissements publics de coopération délimitent, après enquête publique :

- 1) Les zones d'assainissement collectif où elles sont tenues d'assurer la collecte des eaux usées domestiques et le stockage, l'épuration et le rejet ou la réutilisation de l'ensemble des eaux collectées ;
- 2) Les zones relevant de l'assainissement non collectif où elles sont tenues d'assurer le contrôle de ces installations et, si elles le décident, le traitement des matières de vidange et, à la demande des propriétaires, l'entretien et les travaux de réalisation et de réhabilitation des installations d'assainissement non collectif. »

D'autres articles importants du CGCT précisent des dispositions en matière d'assainissement et de zonage :

### ➤ **Article L2224-8**

*I. -Les communes sont compétentes en matière d'assainissement des eaux usées.*

*II. -Les communes assurent le contrôle des raccordements au réseau public de collecte, la collecte, le transport et l'épuration des eaux usées, ainsi que l'élimination des boues produites. Elles peuvent également, à la demande des propriétaires, assurer les travaux de mise en conformité des ouvrages visés à l'article L. 1331-4 du code de la santé publique, depuis le bas des colonnes descendantes des constructions jusqu'à la partie publique du branchement, et les travaux de suppression ou d'obturation des fosses et autres installations de même nature à l'occasion du raccordement de l'immeuble.*

*L'étendue des prestations afférentes aux services d'assainissement municipaux et les délais dans lesquels ces prestations doivent être effectivement assurées sont fixés par décret en Conseil d'État, en fonction des caractéristiques des communes et notamment de l'importance des populations totales agglomérées et saisonnières.*

*III. -Pour les immeubles non raccordés au réseau public de collecte, les communes assurent le contrôle des installations d'assainissement non collectif. Cette mission de contrôle est effectuée soit par une vérification de la conception et de l'exécution des installations réalisées ou réhabilitées depuis moins de dix ans, soit par un diagnostic de bon fonctionnement et d'entretien pour les autres installations, établissant, si nécessaire, une liste des travaux à effectuer.*

*Les communes déterminent la date à laquelle elles procèdent au contrôle des installations d'assainissement non collectif ; elles effectuent ce contrôle au plus tard le 31 décembre 2012, puis selon une périodicité qui ne peut pas excéder dix ans.*

*Elles peuvent, à la demande du propriétaire, assurer l'entretien et les travaux de réalisation et de réhabilitation des installations d'assainissement non collectif. Elles peuvent en outre assurer le traitement des matières de vidanges issues des installations d'assainissement non collectif.*

*Elles peuvent fixer des prescriptions techniques, notamment pour l'étude des sols ou le choix de la filière, en vue de l'implantation ou de la réhabilitation d'un dispositif d'assainissement non collectif.*

### ➤ **Article R2224-7**

*Peuvent être placées en zone d'assainissement non collectif les parties du territoire d'une commune dans lesquelles l'installation d'un système de collecte des eaux usées ne se justifie pas, soit parce qu'elle ne présente pas d'intérêt pour l'environnement et la salubrité publique, soit parce que son coût serait excessif.*

### ➤ **Article R2224-8**

*L'enquête publique préalable à la délimitation des zones mentionnées aux 1° et 2° de l'article L. 2224-10 est conduite par le maire ou le président de l'établissement public de coopération intercommunale compétent, dans les formes prévues par les articles R. 123-6 à R. 123-23 du code de l'environnement.*

### ➤ **Article R2224-15**

*Les communes doivent mettre en place une surveillance des systèmes de collecte des eaux usées et des stations d'épuration en vue d'en maintenir et d'en vérifier l'efficacité, d'une part, du milieu récepteur du rejet, d'autre part.*

*Un arrêté des ministres chargés de la santé et de l'environnement fixe les modalités techniques selon lesquelles est assurée la surveillance :*

- De l'efficacité de la collecte des eaux usées ;*
- De l'efficacité du traitement de ces eaux dans la station d'épuration ;*
- Des eaux réceptrices des eaux usées épurées ;*
- Des sous-produits issus de la collecte et de l'épuration des eaux usées.*

*Les résultats de la surveillance sont communiqués par les communes ou leurs délégataires à l'agence de l'eau et au préfet, dans les conditions fixées par l'arrêté mentionné à l'alinéa précédent.*



## II. Etat des lieux de l'assainissement communal

*Les éléments présentés dans ce chapitre sont essentiellement extraits du Schéma Directeur d'Assainissement réalisé en 2022-2025 par Réalités Environnement.*

### II.1. Organisation et gestion

La commune de Valeille dispose d'un seul système d'assainissement qui collecte et traite les eaux usées du Bourg et du secteur de la Cote.

La commune de Valeille exerce la compétence assainissement. Le réseau d'assainissement et la station d'épuration sont exploités en régie directe par l'agent communal de Valeille.

### II.2. Etudes antérieures

Le système d'assainissement de Valeille a fait l'objet d'un diagnostic du système d'assainissement en 1998 (CEBTP). Les principaux travaux préconisés étaient les suivants concernant le réseau d'assainissement.

Secteur	Travaux préconisés	Etat
Rue du Garollet	Réhabilitation du réseau Rue du Garollet	Réalisée en 2016
Rue principale	Remplacement du réseau Rue de la Mairie et Impasse de Boise	Réalisé en 2016
Tous les secteurs	Mise en séparatif : reprise des branchements particuliers	NC
La Cote	Raccordement du Hameau de la Cote	Réalisée en 2019
STEP	Reconstruction de la station d'épuration	Réalisée en 2003

**Une nouvelle station d'épuration (filtre planté de roseaux) de capacité de 380 EH a été mise en service en 2003. Des travaux de réhabilitation du réseau du Bourg et du raccordement du secteur de la Cote ont été réalisées ces 5 dernières années.**

## II.4. Inventaire des rejets

Les données du tableau ci-dessous sont issues du Schéma Directeur d'Assainissement, réalisé par Réalités Environnement (2022-2025) :

Chiffres clés	Valeille
<b>Analyse des consommations d'eau potable (2021)</b>	
Nombre d'abonnés à l'assainissement collectif	170 abonnés
Volume d'eau potable consommé annuellement par les abonnés à l'assainissement collectif	15 477 m <sup>3</sup> /an
Conso. moyenne d'eau potable	112 l/j.EH
Taux de raccordement à l'assainissement collectif	60 %
<b>Résultats de la campagne de mesures réalisée dans le cadre du SDA</b>	
Nombre d'habitants desservis par l'assainissement collectif <i>(sur la base des mesures réalisées dans le cadre du SDA et de l'exploitation des données d'eau potable 2021)</i>	364 EH
Volume journalier moyen collecté en tête de station par temps sec	60 m <sup>3</sup> /j
Volume journalier d'eaux usées strictes collecté en tête de station par temps sec	39 m <sup>3</sup> /j
Charge polluante de temps sec retenue sur la base des résultats des bilans 24h	234 EH, soit 14 kg de DBO <sub>5</sub> /j

Le taux de raccordement de la commune à l'assainissement collectif est de 60 %.

En 2021, la commune comptait 170 abonnés actifs assujettis à la redevance assainissement pour un volume total consommé de 15 477 m<sup>3</sup>. Le volume journalier d'eaux usées strictes collecté en entrée de l'unité de traitement est de l'ordre de 39 m<sup>3</sup>/j.

La taille de l'agglomération d'assainissement atteint environ 364 habitants.

## II.5. Présentation du système d'assainissement

### II.5.1. Présentation du réseau de collecte des eaux usées

Le système d'assainissement de Valeille dessert l'ensemble du bourg communal ainsi que le secteur de la Côte.

Son système de collecte, d'un linéaire total de 3 790 ml, est **entièrement séparatif et gravitaire**. Il ne compte **aucun ouvrage particulier** (déversoir d'orage, poste de refoulement, bassin de rétention).

Le plan des réseaux d'eaux usées et d'eaux pluviales est présenté en **Annexe 2**.

### II.5.2. Présentation de la station de traitement des eaux usées

La station d'épuration de Valeille est constituée d'une filière de traitement de type « Filtres Plantés de Roseaux » (FPR). L'ouvrage, mis en service en 2003, est situé Impasse de Boise, à l'ouest du bourg.

L'ouvrage de traitement est dimensionné pour traiter **une charge organique de 22,8 kg DBO<sub>5</sub>/j, soit 380 EH, et une charge hydraulique moyenne de temps sec de 68 m<sup>3</sup>/j**.

Le milieu récepteur de la STEU est le Garollet (FRGR1254).

---

**Le diagnostic réalisé dans le cadre du Schéma Directeur d'Assainissement a permis de conclure à un état général vétuste de l'ouvrage de traitement avec de mauvaises performances épuratrices.**

---

### **II.5.3. Synthèse du diagnostic du système d'assainissement et du programme de travaux associé**

#### **☞ Synthèse du diagnostic des systèmes d'assainissement et objectifs visés par le programme de travaux**

Les conclusions du diagnostic établi pour chaque système d'assainissement dans le cadre du Schéma Directeur d'Assainissement (Réalités Environnement, 2021-2024) sont présentées dans les paragraphes suivants.

- Réseaux de collecte majoritairement séparatif ;
- **Des anomalies ponctuelles identifiées au droit des réseaux d'eaux usées et d'eaux pluviales** → anomalies structurelles (fissures ouvertes) et des intrusions de complexes racinaires dans le réseau ;
- De **fortes intrusions d'eaux claires parasites permanentes** (ECPP) sur la partie aval du système d'assainissement, et en particulier en amont de la station d'épuration ;
- Des **intrusions d'eaux pluviales sur la partie amont du système** (ratio d'intrusions d'eaux pluviales de 2,9 m<sup>2</sup>/ml) ;
- Un **ouvrage de traitement ayant atteint sa capacité de traitement, en surcharge hydraulique et présentant des dysfonctionnements structurels importants** :

---

**Au regard des conclusions du diagnostic, le programme de travaux présenté pour ce système d'assainissement a été établi autour des objectifs suivants :**

- **Amélioration de la collecte en amont de la station d'épuration (réduction des apports d'ECPP et d'ECPM, réduction des déversements vers le milieu naturel) ;**
- **Réduction des apports d'ECPP ;**
- **Réduction des apports d'eaux claires parasites météoriques.**

**Une réflexion a été engagée sur le devenir de l'unité de traitement qui semble constituer pour le moment à moyen terme en parallèle des travaux à réaliser sur la remise en état des réseaux de collecte.**

---

### ➤ Synthèse du programme de travaux établi dans le cadre du Schéma Directeur d'Assainissement

Le tableau ci-dessous présente une synthèse des investissements inscrits dans le programme de travaux :

Id. action	Intitulé de l'action	Priorité	Coût global (€ HT)	Coût budget EU (€ HT)	Coût budget EP (€ HT)
VAL-A1	Amélioration de l'écoulement des eaux usées	1	12 000	12 000	0
VAL-A2	Renouvellement du réseau EU	1	99 000	99 000	0
VAL-A3	Réhabilitation du réseau EU	2	44 000	44 000	0
VAL-A4	Renouvellement du réseau EU	1	17 000	17 000	0
VAL-A5	Renouvellement du réseau EU	2	36 000	30 000	6 000
VAL-A6	Contrôle de branchement	2	Investissements privés		
VAL-A7	Entretien du bassin de rétention	1	0	0	0
VAL-A8	Renouvellement du réseau EP	1	17 000	0	17 000
VAL-A9	Reprise des tampons sur le réseau EP	3	2 000	0	2 000
VAL-A10-V1	Nouvelle STEU sur la parcelle D0475 de type FPR	3	577 000	577 000	0
VAL-A10-V2	Nouvelle STEU sur la parcelle D0468 de type FPR	3	582 000	582 000	0
VAL-A10-V3	Nouvelle STEU de type filière compacte combinée au sein de l'emprise actuelle	3	692 000	692 000	0
<b>Total</b>			<b>919 000</b>	<b>894 000</b>	<b>25 000</b>
<b>Priorité 1</b>		<b>1</b>	145 000	128 000	17 000
<b>Priorité 2</b>		<b>2</b>	80 000	74 000	6 000
<b>Priorité 3</b>		<b>3</b>	694 000	692 000	2 000

L'enveloppe totale de travaux d'investissement permettant l'amélioration du système d'assainissement de Valeille s'élève à **919 000 € HT**, dont **894 000 € HT** dédiés aux travaux d'eaux usées et **25 000 € HT** dédiés aux travaux d'eaux pluviales.

Il est à noter qu'aucun des travaux proposé ne concerne l'extension de réseaux d'assainissement des eaux usées.

#### II.5.4. Capacité du système d'assainissement à accepter les effluents actuels et futurs prévus par le présent zonage

Pour rappel, la commune de Valeille est soumise à un Plan Local d'Urbanisme. Des projets d'urbanisation sont prévus au sein du bourg à court terme, toutefois les possibilités d'urbanisation supplémentaire sont relativement limitées.

Le diagnostic d'assainissement réalisé en 2021-2024 (Réalités Environnement) a mis en évidence que **l'atteinte de la capacité nominale de traitement de la station de traitement des eaux usées avec une atteinte de la charge organique à traiter et d'une surcharge hydraulique régulière de la station.**

**Dans ce contexte, la station actuelle de traitement des eaux usées ne semble pas être en mesure en mesure d'accepter les effluents futurs.**

**La création d'une nouvelle unité de traitement, proposée dans le cadre du schéma directeur d'assainissement, constitue un préalable à la poursuite du développement urbanistique de la commune.**

## III. Etat des lieux de l'assainissement autonome communal

---

### III.1. Définition

La Loi sur l'Eau affirme l'intérêt général de la préservation de l'eau, patrimoine commun de la Nation. Elle désigne **l'assainissement non-collectif** comme une technique d'épuration à part entière permettant de contribuer à cet objectif en protégeant la santé des individus et en préservant la qualité des milieux naturels grâce à une épuration avant rejet.

**L'assainissement non-collectif** (ou autonome, ou individuel) **désigne tout système d'assainissement effectuant la collecte, le traitement et le rejet des eaux usées domestiques sur une parcelle privée.** Ce mode d'assainissement efficace permet de disposer de solutions économiques pour l'habitat dispersé.

#### III.1.1. Gestion et organisation

##### *III.1.1.1. Le service public d'assainissement non-collectif*

La mise en place du Service Public d'Assainissement Non Collectif a été instituée par la loi sur l'eau du 3 janvier 1992.

La loi sur l'eau et les milieux aquatiques du 30 décembre 2006 a modifié et précisé certains aspects de ce service, dont les principales obligations ont été retranscrites dans le Code Général des Collectivités Territoriales, notamment dans l'Article L2224-8 – III :

Pour les immeubles non raccordés au réseau public de collecte, **les communes assurent le contrôle des installations d'assainissement non collectif.** Cette mission de contrôle est effectuée soit par une vérification de la conception et de l'exécution des installations réalisées ou réhabilitées depuis moins de dix ans, soit par un diagnostic du bon fonctionnement et de l'entretien pour les autres installations, établissant, si nécessaire, une liste des travaux à effectuer.

Les collectivités compétentes déterminent la date à laquelle elles procèdent au contrôle des installations d'assainissement non collectif ; **elles effectuent ce contrôle au plus tard le 31 décembre 2012**, puis selon une **périodicité qui ne peut pas excéder dix ans.**

Elles peuvent, **à la demande du propriétaire**, assurer **l'entretien** et les **travaux de réalisation** et de **réhabilitation** des installations d'assainissement non collectif. Elles peuvent en outre assurer le **traitement des matières de vidanges** issues des installations d'assainissement non collectif.

Elles peuvent **fixer des prescriptions techniques**, notamment pour l'étude des sols ou le choix de la filière, en vue de l'implantation ou de la réhabilitation d'un dispositif d'assainissement non collectif.

### III.2. Organisation du service

---

**L'assainissement non collectif est assuré par le Service Public d'Assainissement Non Collectif (SPANC) du Syndicat Mixte pour l'Aménagement de la Coise.**

**La commune de Valeille compte 118 installations d'assainissement non collectif. Les secteurs desservis par l'assainissement non collectif sont l'ensemble des hameaux éloignés du Bourg et hors secteur de la Côte.**

---

La collectivité est tenue d'assurer la collecte des eaux usées domestiques et le stockage, l'épuration et le rejet ou la réutilisation de l'ensemble des eaux collectées (art. L 2224-8 du CGCT).

L'étendue des prestations et les délais dans lesquels ces prestations doivent être assurées sont fixés, par décret en Conseil d'État, en fonction des caractéristiques des communes et notamment de l'importance des populations raccordées.

Le raccordement des immeubles aux égouts disposés, sous la voie publique, pour recevoir les eaux domestiques est obligatoire dans un délai de 2 ans à compter de la mise en service de l'égout (Article L1331-1 du Code de la Santé publique (CSP)).

Tous les ouvrages nécessaires pour amener les eaux usées à la partie publique du branchement sont à la charge exclusive des propriétaires et la commune contrôle la conformité des installations correspondantes (Article L1331-4 du CSP).

Dès l'établissement du branchement, les fosses et autres installations de même nature sont mises hors d'état de service ou de créer des nuisances à venir, par les soins et aux frais des propriétaires (Article L 1331-5 du CSP).

### **III.3. Diagnostic des installations d'assainissement non-collectif**

#### **III.3.1. Les contrôles des installations**

Plusieurs contrôles sont mis en œuvre suivant le type d'installation :

- **Le contrôle de conception et d'implantation des installations nouvelles :** Ce contrôle permet de s'assurer que le projet d'assainissement du particulier est en adéquation avec les caractéristiques du terrain (nature du sol, pente, présence d'un puit destiné à la consommation humaine, etc.) et la capacité d'accueil de l'immeuble. Il permet également d'informer et de conseiller l'utilisateur.
- **Le contrôle d'exécution ou de réalisation :** Ce contrôle permet de s'assurer que les travaux sont réalisés conformément aux règles de l'ART (Norme AFNOR DTU XP 64.1 d'Août 2013) et de vérifier le respect du projet validé par la SPANC. Il permet également d'informer et de conseiller l'utilisateur sur l'entretien de son installation d'assainissement individuel. Il est réalisé avant le remblaiement des ouvrages et la remise en état du sol.
- **Le contrôle de bon fonctionnement :** Ce contrôle permet de vérifier le bon fonctionnement de l'installation d'assainissement non collectif et de s'assurer qu'elle n'est pas à l'origine de pollutions et / ou de problèmes de salubrité publique. Il est réalisé de manière régulière selon une fréquence maximale qui a été décalée à 10 ans d'après la Loi Grenelle II. Il permet également d'informer et de conseiller l'utilisateur.
- **Le contrôle vente :** Depuis le 1<sup>er</sup> janvier 2011, dans le cadre d'une vente immobilière avec un système en assainissement non-collectif, un contrôle de l'installation individuelle des propriétaires doit être réalisé par la collectivité compétente en matière d'assainissement. Ce contrôle permet de vérifier le bon fonctionnement de l'installation d'assainissement non-collectif et de s'assurer qu'elle n'est pas à l'origine de pollutions et/ou problèmes de salubrité publique.

#### **III.3.2. L'entretien des installations**

L'article 15 de l'arrêté du 7 septembre 2009, modifié par l'arrêté du 26 février 2021 fixe les modalités d'entretien des dispositifs d'assainissement non-collectif d'une capacité inférieure à 1.2 kg/jDBO<sub>5</sub> :



« Les installations d'assainissement non collectif sont entretenues régulièrement par le propriétaire de l'immeuble et vidangées par des personnes agréées par le préfet selon des modalités fixées par arrêté des ministres chargés de l'intérieur, de la santé, de l'environnement et du logement, de manière à assurer :

- Leur bon fonctionnement et leur bon état, notamment celui des dispositifs de ventilation et, dans le cas où la filière le prévoit, des dispositifs de dégraissage ;
- Le bon écoulement des eaux usées et leur bonne répartition, le cas échéant sur le massif filtrant du dispositif ;
- L'accumulation normale des boues et des flottants et leur évacuation.

Les installations doivent être vérifiées et entretenues aussi souvent que nécessaire.

La périodicité de vidange de la fosse toutes eaux doit être adaptée en fonction de la hauteur de boues, qui ne doit pas dépasser 50% du volume utile, sauf mention contraire précisée dans l'avis publié conformément à l'article 9.

Les installations, boîtes de branchement et d'inspection doivent être fermées en permanence et accessibles pour assurer leur entretien et leur contrôle.

Les conditions d'entretien sont mentionnées dans le guide d'utilisation, qui doit être fourni avec la filière et qui précise les modalités d'installation, d'entretien et de vidange des dispositifs. »

Pour mémoire, l'arrêté du 6 mai 1996 fixait la périodicité de la vidange de la fosse toutes eaux à 4 ans, ce qui permet de fixer un ordre de grandeur, pertinent pour de l'habitat permanent.

**De plus, il est nécessaire de demander un bordereau de suivi des déchets.**

Le DTU NF 64.1 d'août 2013, norme pour la mise en œuvre des dispositifs d'assainissement non collectif, précise :

Produits	Objectifs de l'entretien	Action	Périodicité de référence
<b>Fosse septique</b>	Éviter le départ des boues vers le traitement	Inspection et vidange des boues et des flottants si hauteur de boues > 50 % de la hauteur sous fil d'eau (fonction de la configuration de la fosse septique) Veiller à la remise en eau	Première inspection de l'ordre de 4 ans après mise en service ou vidange, puis périodicité à adapter en fonction de la hauteur de boues
<b>Préfiltre intégral ou non à la fosse septique et boîte de bouclage et de collecte</b>	Éviter son colmatage	Inspection et nettoyage si nécessaire	Inspection annuelle
<b>Bac dégraisseur (suffisamment dimensionné)</b>	Éviter le relargage des graisses	Inspection et nettoyage si nécessaire	Inspection semestrielle
<b>Boîte de bouclage et de collecte</b>	Éviter toute obstruction ou dépôt	Inspection et nettoyage si nécessaire	Inspection et nettoyage si boîte de bouclage et de collecte en charge
<b>Dispositifs aérobies</b>	Selon les instructions d'exploitation et de maintenance claires et compréhensibles fournies par le fabricant		

Enfin, concernant les **dispositifs collectant une charge supérieure à 1.2 kg DBO<sub>5</sub>/j** (20 EH), les règles qui s'appliquent (performances épuratoires, modalités d'autosurveillance, etc.) sont celles définies par l'arrêté du 21/07/2015, relatif aux systèmes d'assainissement collectif et aux installations d'assainissement non collectif, à l'exception des installations d'assainissement non collectif recevant une charge brute de pollution organique inférieure ou égale à 1.2 kg/j DBO<sub>5</sub>.

### III.3.3. Coûts et répercussion

En application de l'article R2224-19-5 du Code Général des collectivités territoriales, les prestations de contrôle de la conception, de l'implantation et de la bonne exécution et du bon fonctionnement des installations et, le cas échéant, une part destinée à couvrir les charges d'entretien de celles-ci donnent lieu au paiement par l'utilisateur d'une redevance d'assainissement non collectif.

La part représentative des opérations de contrôle est calculée en fonction de critères définis par l'autorité mentionnée au premier alinéa de l'article R. 2224-19-1 (à savoir le conseil municipal ou l'organe délibérant de l'établissement public compétent pour tout ou partie du service public d'assainissement collectif) et tenant compte notamment de la situation, de la nature et de l'importance des installations. Ces opérations peuvent donner lieu à une tarification forfaitaire.

La part représentative des prestations d'entretien n'est due qu'en cas de recours au service d'entretien par l'utilisateur. Les modalités de tarification doivent tenir compte de la nature des prestations assurées.

Cette redevance spécifique est destinée à financer les charges du service et doit être distincte de la redevance d'assainissement collectif.

**En matière d'investissement, les travaux restent à la charge des propriétaires.**

Le coût moyen unitaire d'une réhabilitation est évalué entre 7 000 et 15 000€ HT.

### III.3.4. Description des filières d'assainissement non-collectif

Étant donné les différentes contraintes rencontrées (perméabilité réduite, pente, aléa glissement de terrain), les filières les plus adaptées sont le filtre à sable drainé, parfois sur sol reconstitué (tertre), et les filières compactes. Les fiches descriptives de ces filières sont présentées en **Annexe 3**.

Il est recommandé à tout particulier désirant construire ou réhabiliter un dispositif d'assainissement non collectif de faire réaliser une étude à la parcelle qui déterminera les contraintes au droit du projet et la filière la plus adaptée.

### III.3.5. Bilans des diagnostics

*Source : SIMA COISE – Données 2023*

Le niveau de conformité des installations ANC de la commune de Valeille est synthétisé dans le tableau ci-dessous :

Conformité	Valeille
Nombre d'installations	118
Nombre d'installations contrôlées	112
Installation conforme	19
Installation conforme avec réserves	2
Installation non conforme sans obligation de travaux sauf si vendu	48
Installation non conforme avec obligation de travaux	39
Absence d'installation – obligation de travaux	4
Installation jamais inspectée	6

## III.4. Faisabilité de l'assainissement non-collectif

### III.4.1. Méthodologie

Afin de définir les possibilités en matière d'assainissement pour les secteurs actuellement non desservis par un réseau collectif, il est indispensable d'identifier :

- **Les contraintes environnementales** : la présence de périmètre de protection de captage ou de zone inondable peut rendre impossible toute solution d'assainissement non collectif. Dans ce cas, l'analyse des points suivants n'est pas nécessaire ;
- **Les contraintes d'habitat** : la surface disponible sur la parcelle attenante à l'habitation est un élément déterminant pour le choix de la filière d'assainissement non collectif. Dans le cas où aucune disponibilité foncière n'est envisageable, le recours à des filières compactes ou semi-collectives (une filière pour quelques habitations) devra être envisagé ;
- **Les caractéristiques du milieu physique** : quand la mise en place de filières d'assainissement non collectif est envisageable, une analyse du milieu physique est réalisée en utilisant la méthode SERP (Sol, Eau, Roche, Pente).

### III.4.2. Contraintes environnementales

**Aucune habitation n'est située au sein d'un périmètre de protection de captage d'eau potable public.**

**Aucune habitation n'est située dans l'emprise d'une zone inondable connue.**

#### III.4.4. Contraintes d'habitat

Les contraintes d'habitat sont à appréhender dans le cadre d'études spécifiques à l'échelle de chaque parcelle.

---

**D'une manière générale, les parcelles des habitations étudiées ne semblent pas présenter de contraintes particulières à la mise en place d'assainissement non collectif.**

**Seules les habitations présentes au sein de hameaux denses peuvent présenter de faibles surfaces disponibles pour l'assainissement non collectif.**

---

#### III.4.5. Caractéristiques du milieu physique

Les contraintes du milieu physique doivent être précisées dans le cadre d'études spécifiques à l'échelle de chaque parcelle.

Des tests d'infiltration ont été réalisés dans le cadre du précédent schéma directeur d'assainissement. Les tests ont montré que la majeure partie de la commune se trouve sur des sols à faible capacité d'infiltration.

---

**Globalement, le milieu physique est peu favorable à l'implantation de filières d'assainissement non collectif dite classiques (tranchées d'infiltration) en raison de la faible perméabilité attendue au regard du contexte géologiques (socle argileux ou argilo-limoneux).**

**Des solutions de type filtre à sable ou terre drainé à rejet superficiel sont des techniques d'assainissement autonomes adaptées au secteur.**

---

#### III.4.6. Synthèse

---

**L'aptitude physique du terrain (faible perméabilité) est le paramètre limitant à la mise en place de filière non drainée classique.**

**Pour les habitations présentant une superficie suffisante, la mise en place de filtre à sable vertical drainé est envisageable.**

**Les logements ayant peu de surface disponible pourront mettre en place des filières compactes : filtres à zéolite, filières agréées par les autorités compétentes, etc.**

**Les fiches descriptives des filières classiques sont fournies en Annexe 3.**

**Il est important de souligner que le type de filière est donné à titre indicatif. La filière à mettre en place ne pourra être déterminée qu'à l'issue d'une étude approfondie à l'échelle de la parcelle concernée.**

---

## V. Orientations du zonage d'assainissement des eaux usées

---

### V.1. Zones en assainissement collectif

---

Les zones urbanisées déjà desservies par un réseau d'assainissement collectif sont classées en assainissement collectif.

Les zones AU, AUs et UB du Plan Local d'Urbanisme en vigueur sont situées en zone d'assainissement collectif. Elles seront donc zonées comme telles.

---

### V.2. Zones en assainissement non-collectif

---

En dehors du Bourg et du secteur de la Cote, le reste de la commune présente un habitat diffus.

La faible densité d'habitations des autres hameaux ne permet pas d'envisager la mise en place d'un système d'assainissement collectif à un coût raisonnable ou le raccordement au système d'assainissement actuel à un coût raisonnable.

Pour cette raison, le reste du territoire communal est maintenu en assainissement non collectif.

---

### V.3. Cartographie

En cohérence avec le document d'urbanisme, le zonage d'assainissement des eaux usées définira :

➡ **Des zones d'assainissement collectif en situation actuelle :**



Sont concernées par ce zonage les parcelles raccordées ou desservies par un réseau collectif d'assainissement des eaux usées, séparatif ou unitaire.

➡ **Des zones d'assainissement non collectif :**



Sont concernées par ce zonage le reste du territoire communal non concerné par les zonages en collectif en situation actuelle ou future.

Le plan provisoire du zonage d'assainissement eaux usées est présenté en **Annexe 4**.







# Annexes

---





## **Annexe 1 :**

### **Carte du zonage d'assainissement eaux us  es de 2001**

---







## **Annexe 2 :**

### **Plan des réseaux d'eaux usées et d'eaux pluviales**

---





## **Annexe 3 :**

### **Fiches descriptives des filières ANC**

---





## **Annexe 4 :**

### **Projet de zonage d'assainissement eaux usées**

---





### **Droit d'auteur et propriété intellectuelle**

L'ensemble de ce document (contenu et présentation) constitue une œuvre protégée par la législation française et internationale en vigueur sur le droit d'auteur et d'une manière générale sur la propriété intellectuelle et industrielle.

La structure générale, ainsi que les textes, cartographies, schémas, graphiques et photos composant ce rapport sont la propriété de la société Réalités Environnement. Toute reproduction, totale ou partielle, et toute représentation du contenu substantiel de ce document, d'un ou de plusieurs de ses composants, par quelque procédé que ce soit, sans autorisation expresse de la société Réalités Environnement, est interdite, et constitue une contrefaçon sanctionnée par les articles L.335-2 et suivants du Code de la propriété intellectuelle.

Conformément au CCAG-PI, le maître d'ouvrage, commanditaire de cette étude, jouit d'un droit d'utilisation du contenu commandé, pour les besoins découlant de l'objet du marché, à l'exclusion de toute exploitation commerciale (option A).